

T.C
AFYONKARAHİSAR VALİLİĞİ
UYDUKENT KIZ MESLEKİ VE TEKNİK ANADOLU LİSESİ MÜDÜRLÜĞÜ

2024-2028 STRATEJİK PLANI

İSTİKLALMARŞI

Korkma, sönmez bu şafaklarda yüzen al sancak;
Sönmeden yurdumun üstünde tüten en son ocak.
O benim milletimin yıldızıdır, parlayacak;
O benimdir, o benim milletimindir ancak.

Çatma, kurban olayım, çehreni ey nazlı hilal!
Kahraman ırkıma bir gül! Ne bu şiddet, bu celal?
Sana olmaz dökülen kanlarımız sonra helal...
Hakkıdır Hakk'a tapan milletimin istiklal!

Ben ezelden beridir hür yaşadım, hür yaşarım.
Hangi çılgın bana zincir vuracakmış? Şaşarım!
Kükremiş sel gibiyim, bendimi çiğner, aşarım.
Yırtarım dağları, enginlere sığmam taşarım.

Garbın ufakını sarmışsa gelik zrhik duvar,
Benim iman dolu göğsüm gibi serhaddim var.
Ulusun, korkma! Nasıl böyle bir imanı boğar,
"Medeniyet!" dediğin tek dişi kalmış canavar?

Arkadaş! Yurduma alçakları uğratma sakın.
Siper et gövdeni, dursun bu hayasızca akın.
Doğacaktır sana va'dettiği günler Hakk'ın...
Kim bilir, belki yarın, belki yarından da yakın.

Bashiğin yerleri "toprak!" Diyerek geçme, tanı:
Düşün altındaki binlerce kefensiz yatanı.
Sen şehit oğlusun, incitme, yazıktır atanı:
Verme, dünyaları alsan da, bu cennet vatanı.

Kim bu cennet vatanın uğruna olmaz ki feda?
Şüheda fışkıracak toprağı sıksan, şüheda!
Canı, cananı bütün varımı alsın da Huda,
Etmesin tek vatanından beni dünyada cüda.

Ruhumun senden, İlahi, sudur ancak emeli:
Değmesin mabedimin göğsüne namahrem eli.
Bu ezanlar ezanlar-ki şahadetleri dinin temeli
Ebedi yurdumun üstünde benim inlemeli.

O zaman vecd ile bin secde eder-varsa-taşım,
Her cerihamdan, İlahi, boşanıp kanlı yaşım,
Fışkırır ruh-ı mücerred gibi yurdun nâ şım;
O zaman yükselerek arşa değer belki başım.

Dalgalar sen de şafaklar gibi ey şanlı hilal!
Olsun artık dökülen kanlarımın hepsi helal!
Ebediyen sana yok, ırkıma yok izmihlal:
Hakkıdır, hür yaşamış bayrağımın hürriyet;
Hakkıdır, Hakk'a tapan, milletimin istiklal!

Mehmet AKIF ERSOY

*Öğretmenler;
Yeni Nesil Sizin
Eseriniz Olacaktır.*

K. Atatürk



GENÇLİĞE HİTABE

Ey Türk gençliği! Birinci vazifen, Türk İstiklalini, Türk cumhuriyetini, illelebet, muhafaza ve müdafaa etmektir.

Mevduyatının ve istikbalinin yegane temeli budur. Bu temel, senin, en kıymetli hazinendir. İstikbalde dahi, seni, bu hazineden, mahrum etmek isteyecek, dahili ve harici, bedhahların olacaktır. Bir gün, istiklal ve cumhuriyeti müdafaa mecburiyetine düşersen, vazifeye atılmak için, içinde bulunacağın vaziyetin imkanı ve şeraitini düşünmeyeceksin! Bu imkan ve şerait, çok namüsaait bir mahiyette tezahür edebilir. İstiklal ve cumhuriyetine kastedecek düşmanlar, bütün dünyada emsali görülmemiş bir galibiyetin mümessili olabilirler. Cebren ve hile ile aziz vatanın, bütün kaleleri zapt edilmiş, bütün tersanelerine girilmiş, bütün orduları dağıtılmış ve memleketin her köşesi bilfiil işgal edilmiş olabilir. Bütün bu şeraitten daha elim ve daha vahim olmak üzere, memleketin dahilinde, iktidara sahip olanlar gaflet ve dalalet ve hatta hyanet içinde bulunabilirler. Hatta bu iktidar sahipleri şahsi menfaatlerini, müstevelirin siyasi emelleriyle tevhit edebilirler. Millet, fakr u zaruret içinde harap ve bîtap düşmüş olabilir.

Ey Türk istikbalinin evladı! Şöyle, bu ahval ve şerait içinde dahi, vazifen; Türk istiklal ve cumhuriyetini kurtarmaktır! Muhtop; olduğun kudret, damarlarındaki asil kanda, mevcuttur!

K. Atatürk

“En mühim ve feyizli vazifelerimiz millî eğitim işleridir. Millî eğitim işlerinde mutlaka muzaffer olmak lâzımdır. Bir milletin hakikî kurtuluşu ancak bu suretle olur. (1922)”

K. Atatürk

Mustafa Kemal ATATÜRK

Okul Bilgileri

İli: AFYONKARAHİSAR		İlçesi: MERKEZ	
Adres:	Yeşilyurt Mah. 1760 sk no:4	Coğrafi Konum (link)	https://maps.app.goo.gl/SaPgJ4ngNjqPxYYv6
Telefon Numarası:	0 272 2295444	Faks Numarası:	
e- Posta Adresi:	366081@meb.k12.tr	Websayfası adresi:	http://uydukentmtal.meb.k12.tr
Kurum Kodu:	366081	Öğretim Şekli:	Tam Gün

SUNUŞ



Ülkemiz ve Milletimizin geleceği çocuklarımız için, milli-manevi, ahlaki ve insani değerlerimiz için kuvvetli olmak; kuvvetli olabilmemiz için de çok çalışmak, ileri teknolojileri üretmek ve ürettiğimiz teknolojileri de kullanmak zorundayız.

Afyonkarahisar Uydu Kent Kız Mesleki ve Teknik Anadolu Lisesi olarak hedefimiz; öğrencilerimizi alanlarında sektörün ihtiyaçlarına cevap verebilecek nitelikte yeniliğe açık, teknolojik gelişmeleri takip eden, tam donanımlı nitelikli bireyler olarak yetiştirmek, ortaöğretim çağında meslek eğitimi almak isteyen öğrencilerin ilk tercih edecekleri okul olmaktır. Cumhuriyetimizin kurucusu Atatürk'ün "Dinlenmemek için yola çıkanlar asla yorulmazlar" sözü çalışmalarımızda bizi sürekli zinde tutmaktadır.

Afyonkarahisar Uydu Kent Kız Mesleki ve Teknik Anadolu Lisesi stratejik plânlama çalışmasına önce durum tespiti, yani okulun SWOT analizi yapılarak başlanmıştır. SWOT analizi tüm idari personelin ve öğretmenlerin katılımıyla uzun süren bir çalışma sonucu ilk şeklini almış, varılan genel sonuçların sadeleştirilmesi ise okul yönetimi ile öğretmenlerden oluşan beş kişilik bir kurul tarafından yapılmıştır. Daha sonra SWOT sonuçlarına göre stratejik plânlama aşamasına geçilmiştir. Bu süreçte okulun amaçları, hedefleri, hedeflere ulaşmak için gerekli stratejiler, eylem plânu ve sonuçta başarı veya başarısızlığın göstergeleri ortaya konulmuştur.

Stratejik Plan' da belirlenen hedeflerimizi ne ölçüde gerçekleştirdiğimiz, plan dönemi içindeki her yılsonunda gözden geçirilecek ve gereken revizyonlar yapılacaktır.

Afyonkarahisar Uydu Kent Kız Mesleki ve Teknik Anadolu Lisesi Stratejik Planında (2024–2028) belirtilen amaç ve hedeflere ulaşmamızın okulumuzun gelişme ve kurumsallaşma süreçlerine önemli katkılar sağlayacağına inanmaktayız.

Plânın hazırlanmasında emeği geçen Strateji Yönetim Ekibine ve uygulanmasında yardımcı olacak başta İl Millî Eğitim Müdürlüğümüz olmak üzere tüm kurum ve kuruluşlara öğretmen, öğrenci ve velilerimize teşekkür ederim.

Abdullah Cemal TOLA
Okul Müdürü

İÇİNDEKİLER

1. GİRİŞ VE STRATEJİK PLANIN HAZIRLIK SÜRECİ

- 1.1. Strateji Geliştirme Kurulu ve Stratejik Plan Ekibi
- 1.2. Planlama Süreci

2. DURUM ANALİZİ

- 2.1. Kurumsal Tarihçe
- 2.2. Uygulanmakta Olan Planın Değerlendirilmesi
- 2.3. Mevzuat Analizi
- 2.4. Üst Politika Belgelerinin Analizi
- 2.5. Faaliyet Alanları ile Ürün ve Hizmetlerin Belirlenmesi
- 2.6. Paydaş Analizi
- 2.7. Kuruluş İçi Analiz

- 2.7.1. Teşkilat Yapısı
- 2.7.2. İnsan Kaynakları
- 2.7.3. Teknolojik Düzey
- 2.7.4. Mali Kaynaklar
- 2.7.5. İstatistikî Veriler

2.8. Dış Çevre Analizi (Politik, Ekonomik, Sosyal, Teknolojik, Yasal ve Çevresel Çevre Analizi -PESTLE)

2.9. Güçlü ve Zayıf Yönler ile Fırsatlar ve Tehditler (GZFT) Analizi

2.10. Tespit ve İhtiyaçların Belirlenmesi

3. GELECEĞE BAKIŞ

- 3.1. Misyon
- 3.2. Vizyon
- 3.3. Temel Değerler

4. AMAÇ, HEDEF VE STRATEJİLERİN BELİRLENMESİ

- 4.1. Amaçlar
- 4.2. Hedefler
- 4.3. Performans Göstergeleri
- 4.4. Stratejilerin Belirlenmesi
- 4.5. Maliyetlendirme

5. İZLEME VE DEĞERLENDİRME

6. Tablo/Şekil/Grafikler/Ekler

1. GİRİŞ VE STRATEJİK PLANIN HAZIRLIK SÜRECİ

1.1. Strateji Geliştirme Kurulu ve Stratejik Plan Ekibi

Strateji Geliştirme Kurulu: Okul müdürünün başkanlığında, bir okul müdür yardımcısı, bir öğretmen ve okul/aile birliği başkanı ile bir yönetim kurulu üyesi olmak üzere 5 kişiden oluşan üst kurul kurulur.

Stratejik Plan Ekibi: Okul müdürü tarafından görevlendirilen ve üst kurul üyesi olmayan müdür yardımcısı başkanlığında, belirlenen öğretmenler ve gönüllü velilerden oluşur.

Tablo 1. Strateji Geliştirme Kurulu ve Stratejik Plan Ekibi Tablosu

Strateji Geliştirme Kurulu Bilgileri		Stratejik Plan Ekibi Bilgileri	
Adı Soyadı	Ünvanı	Adı Soyadı	Ünvanı
Abdullah Cemal TOLA	Okul Müdürü	Sultan İŞLEK	Müdür Yardımcısı
Süleyman DOĞAN	Müdür Yardımcısı	Ömer Hakan SALMAN	Öğretmen
Ahmet AKDAĞ	Öğretmen	Fatma Betül TÜRK	Öğretmen
Mehmet ZENGİN	Okul Aile B. Başk.	Büşra ÇINAR	Öğretmen
Şükrü UÇAR	Yönetim Kurulu Üyesi	Meryem SUDAGEZER	Öğretmen

1.2. Planlama Süreci:

2024-2028 dönemi stratejik plan hazırlanma süreci Strateji Geliştirme Kurulu ve Stratejik Plan Ekibi'nin oluşturulması ile başlamıştır. Ekip tarafından oluşturulan çalışma takvimi kapsamında ilk aşamada durum analizi çalışmaları yapılmış ve durum analizi aşamasında, paydaşlarımızın plan sürecine aktif katılımını sağlamak üzere paydaş anketi, toplantı ve görüşmeler yapılmıştır. Durum analizinin ardından geleceğe yönelim bölümüne geçilerek okulumuzun amaç, hedef, gösterge ve stratejileri belirlenmiştir.

Bu süreçte okulun amaçları hedefleri ve hedeflere ulaşmak için gerekli stratejiler, eylem planı ve sonuçta bu günden yarına nasıl hazırlanmamız gerektiğine dair bu belge hazırlanmıştır.

UyduKent Kız Mesleki ve Teknik Anadolu Lisesi (2024-2028) stratejik planının okulumuzun gelişme ve kurumsallaşma süreçlerine önemli katkılar sağlayacağına inanmaktayız.

Stratejik Plan Ekibi

2. DURUM ANALİZİ

2.1. Kurumsal Tarihçe

Okulumuz 2010-2011 yılında hizmete açılmıştır.Açıldığı tarihte okulumuz Kız Meslek Lisesi ve Anadolu Kız Meslek Lisesi olarak eğitim vermiştir.2014-2015 eğitim öğretim yılından itibaren ise kademeli olarak Anadolu Meslek Programına dönüştürülmüştür.Şu anda okulumuzda ;Çocuk Gelişimi ve Eğitimi, Bilişim Teknolojileri, Yiyecek İçecek Hizmetleri alanlarında eğitim verilmektedir.

Okulumuzda öğrencilerimiz açıldığı tarihten itibaren çeşitli başarılar elde etmiştir. Toplamda üç Avrupa birliği Projesi yürütülmüştür.2010-2011 yıllarında ‘‘bu işte bizde varız’’projesinde bölge finallerine katılmıştır. Futbol, voleybol, basketbol, masa tenisi ve judo branşlarında öğrencilerimiz çeşitli dereceler elde etmiştir. Yiyecek İçecek Hizmetleri Alanında 2014-2015 ve 2017-2018 yıllarında gastronomi yarışmalarına katılmış ve dereceler elde etmiştir.

Okulumuzda her yıl çeşitli sosyal ve kültürel faaliyetler yapılmaktadır. Tiyatro gösterileri, şiir dinletileri, çeşitli kutlama ve anma programları hazırlanmış ve sunulmuştur.

Okulumuzda toplumumuzun ihtiyaç duyduğu alanlara yönelik mesleğinin temel becerilerini kazanmış, bilinçli bireyler yetiştirilmektedir. Aynı zamanda üniversite eğitimine hazır bir öğrenci profili de kazandırılmaktadır. Halen 1 okul türü 3 alanda 218 öğrenci ile eğitim-öğretim hizmeti vermektedir.

2.2. Uygulanmakta Olan Stratejik Planın Değerlendirilmesi

Okulumuz 2019-2023 Stratejik Planı 2019 yılında yürürlüğe girmiştir. Stratejik Plan; hazırlık süreci, durum analizi, vizyon misyon ve temel değerler, amaç hedef ve eylemler ile maliyetlendirme bölümlerinden oluşmaktadır. 2019- 2023 Stratejik Planı’nda 3 amaç, 7 strateji, 30 performans göstergesi ve 35 eylem bulunmaktadır. Strateji planlama birimleri tarafından üretilen veri değerlerine dayalı olarak söz konusu performans göstergeleri analiz edildiğinde, plan öncesi döneme göre ilerleme kaydeden, mevcut durumunu koruyan veya gerileme olduğu tespit edilen bazı performans göstergeleri olduğu belirlenmiştir.

Okulumuz 2019-2023 Stratejik Planı’nda yer alan performans göstergelerinin 23’ünde %75 ve üzerinde, 2’sinde %25-49,99 aralığında ve 1’inde %0-24,99 aralığında performans gösterildiği tespit edilmiştir. Diğer taraftan 3 performans göstergesinde ise plan dönemi başlangıç değerlerine

göre gerileme olduđu gözlemlenmiştir. Bunlarla birlikte, performans göstergelerinin 1'inde veri üretilemediği belirlenmiştir. Söz konusu performans göstergelerine yönelik veri üretilememesinin ve hedeflenen değerlere ulaşamamasının gerekçeleri olarak salgın süreci, tasarruf tedbirleri eğitim öğretim yılı dönem sonunda elde edilecek verilerin planın değerlendirme dönemine yetişmemesi ve etkisi ifade edilmiştir. Tüm bu değerlendirmeler göz önünde bulundurulduğunda, Okulumuz 2024-2028 Stratejik Planı dönemi için idarenin güçlü yönlerinden ve fırsatlarından yararlanarak önceki tecrübeler rehberliğinde günümüz ve gelecek hedeflerine uygun ve ulaşılabilir performans göstergelerinin belirlenmesine yönelik çalışmalar yapılmıştır.

2.3. Yasal Yükümlülükler ve Mevzuat Analizi

KANUN			
Tarih	Sayı	No	Adı
23/07/1965	12056	657	Devlet Memurları Kanunu
14/06/1973	14574	1739	Millî Eğitim Temel Kanunu
24/10/2003	25269	4982	Bilgi Edinme Hakkı Kanunu
30/03/2012	28261	6287	İlköğretim ve Eğitim Kanunu İle Bazı Kanunlarda Değişiklik Yapılmasına Dair Kanun

YÖNETMELİK		
Yayımlandığı Resmi Gazete/Tebliğler Dergisi		Adı
Tarih	Sayı	
12/10/2013	28793	Millî Eğitim Bakanlığı Personelinin Görevde Yükselme, Unvan Değişikliği ve Yer Değiştirme Suretiyle Atanması Hakkında Yönetmelik
07/09/2013	28758	Millî Eğitim Bakanlığı Ortaöğretim Kurumları Yönetmeliği
09/02/2012	28199	Millî Eğitim Bakanlığı Okul-Aile Birliği Yönetmeliği
18/01/2007	26407	Taşınır Mal Yönetmeliği
31/12/2009	27449	Millî Eğitim Bakanlığı Ders Kitapları Ve Eğitim Araçları Yönetmeliği
11/08/1973	14622	Devlet Memurlarının Tedavi Yardımı Ve Cenaze Giderleri Yönetmeliği
25/10/1982	17849	Kamu Kurum Ve Kuruluşlarında Çalışan Personelin Kılık Ve Kıyafetine Dair Yönetmelik
29/10/2011	28099	Devlet Memurlarına Verilecek Hastalık Raporları İle Hastalık Ve Refakat İznine İlişkin Usul Ve Esaslar Hakkında Yönetmelik
12/10/2013	28793	Millî Eğitim Bakanlığı Personelinin Görevde Yükselme, Unvan Değişikliği Ve Yer Değiştirme Suretiyle Atanması Hakkında Yönetmelik
13/08/2005	25905	Öğretmenlik Kariyer Basamaklarında Yükselme Yönetmeliği
12/09/1984	18513	Resmî Mühür Yönetmeliği
02/12/2004	25658	Resmî Yazışmalarda Uygulanacak Esas Ve Usuller Hakkında Yönetmelik
16/05/1988	19816	Devlet Arşiv Hizmetleri Hakkında Yönetmelik
17/04/2001	24376	Millî Eğitim Bakanlığı Rehberlik Ve Psikolojik Danışma Hizmetleri Yönetmeliği
13/01/2005	25699	Millî Eğitim Bakanlığı İlköğretim Ve Orta Öğretim Kurumları Sosyal Etkinlikler Yönetmeliği
28/08/2007	26627	Okul Servis Araçları Hizmet Yönetmeliği
09/08/2006	26254	Millî Eğitim Bakanlığı Kurum Tanıtım Yönetmeliği
02/04/1993	21540	Millî Eğitim Bakanlığına Bağlı Kurumlara Ait Açma, Kapatma Ve Ad Verme Yönetmeliği
28/12/1988	20033	Sabotajlara Karşı Koruma Yönetmeliği
26/07/2002	24822	Binaların Yangından Korunması Hakkında Yönetmelik

YÖNERGE		
Yayın		Adı
Tarih	Sayı	
25/10/2013	3087071	Millî Eğitim Bakanlığı Ortaöğretim Kurumlarına Geçiş Yönergesi
Kasım 1999	2506	Millî Eğitim Bakanlığı Eğitim Bölgeleri Ve Eğitim Kurulları Yönergesi
Ağustos 2003	2551	Millî Eğitim Bakanlığı Eğitim Ve Öğretim Çalışmalarının Plânlı Yürütülmesine İlişkin Yönerge
23/09/2014	4145909	Millî Eğitim Bakanlığı Örgün ve Yaygın Eğitimi Destekleme ve Yetiştirme Kursları Yönergesi
Mart 2001	2522	Millî Eğitim Bakanlığı Personeli İzin Yönergesi
Mart 2007	2594	Millî Eğitim Bakanlığı Bayrak Törenleri Yönergesi

2.4. Üst Politika Belgeleri Analizi

Okulumuz görev ve sorumluluk yükleyen hükümlerin tespit edilmesi için tüm üst politika belgeleri ayrıntılı olarak taranmış ve bu belgelerde yer alan politikalar incelenmiştir. Bu çerçevede okulumuz 2024-2028 Stratejik Planı'nın stratejik amaç, hedef, performans göstergeleri ve stratejileri hazırlanırken bu belgelerden yararlanılmıştır.

Uydukent Kız Mesleki ve Teknik Anadolu Lisesi üst politika belgeleri, temel üst politika belgeleri ve diğer üst politika belgeleri olarak iki bölümde incelenmiştir. Üst politika belgeleri ile stratejik plan ilişkisinin kurulması amacıyla üst politika belgeleri analiz tablosu oluşturulmuştur.

Temel Üst Politika Belgeleri	Diğer Üst Politika Belgeleri
Kalkınma Planları	Diğer Kamu Kurum ve Kuruluşlarının Stratejik Planları
Orta Vadeli Mali Planlar	Hayat Boyu Öğrenme Strateji Belgesi (2014-2018)
Orta Vadeli Programlar	Meslekî ve Teknik Eğitim Strateji Belgesi (2014-2018)
2023 Yılı Cumhurbaşkanlığı Yıllık Programı	Mesleki Eğitim Kurulu Kararları
MEB 2024-2028 Stratejik Planı	Ulusal Öğretmen Strateji Belgesi (2017-2023)
Millî Eğitim Şura Kararları	Türkiye Yeterlilikler Çerçevesi
Millî Eğitim Kalite Çerçevesi	Ulusal İstihdam Stratejisi (2014-2023)
	Ulusal ve Uluslararası Kuruluşların Eğitim ve Türkiye ile İlgili Raporları

2.5. FAALİYET ALANLARI, ÜRÜN VE HİZMETLER

Tablo 3. Faaliyet Alanlar/Ürün ve Hizmetler Tablosu

FAALİYET ALANI 1: EĞİTİM	FAALİYET ALANI 2: YÖNETİM İŞLERİ
Hizmet-1 Rehberlik Hizmetleri <ul style="list-style-type: none">VeliÖğrenciÖğretmen	Hizmet-1 Öğrenci işleri hizmeti <ul style="list-style-type: none">Kayıt- Nakil işleriDevam-devamsızlıkSınıf geçme vb
Hizmet-2 Sosyal-Kültürel Etkinlikler <ul style="list-style-type: none">Sosyal Kulüp ÇalışmalarıOkul Aile Birliği EtkinlikleriGezi EtkinlikleriŞiir	Hizmet-2 Öğretmen işleri hizmeti <ul style="list-style-type: none">Derece terfiHizmet içi eğitimÖzlük hakları v.b
Hizmet-3 Spor Etkinlikleri <ul style="list-style-type: none">VoleybolMasa Tenisi	Hizmet-2 Döner Sermaye Hizmeti <ul style="list-style-type: none">Bilişim Teknolojileri Alanı İşlemleriYiyecek İçecek Hizmetleri Alanı İşlemleri

FAALİYET ALANI 3: ÖĞRETİM	FAALİYET ALANI 4: MESLEK EDİNDİRME
<ul style="list-style-type: none"> Hizmet-1 Müfredatın işlenmesi Müfredat Kapsamında Derslerin verilmesi Yüksek Öğretime Hazırlık Mesleki ve Teknik Geziler 	<ul style="list-style-type: none"> Hizmet-1 Mesleki Eğitim Tüm Alan Öğrencilerinin Mesleki Eğitimi Teorik/Uygulamalı Eğitim İşletmede Beceri Eğitimi Mesleki Rehberlik Mesleki Tanıtım Yönlendirme Meslek Edindirme Kursları Mezun Öğrencilerin Takibi
<ul style="list-style-type: none"> Hizmet-2 Kurslar Staj DYK 	<ul style="list-style-type: none"> Hizmet-3 Çıraklık Eğitim MESEM Tüm Alan Öğrencilerinin Mesleki Eğitimi Teorik/Uygulamalı Eğitim İşletmede Meslek Eğitimi
<ul style="list-style-type: none"> Hizmet-3 Proje çalışmaları Meslek Lisesi Ailelerle Buluşuyor <i>e-TİWİNNİG</i> Projeleri Sosyal Projeler <i>Meslek Liseleri Hayata Dokunuyor</i> Kültürel Projeleri 	
FAALİYET ALANI 5: TOPLUM HİZMETİ	FAALİYET ALANI 6: YARDIM
<ul style="list-style-type: none"> Hizmet-1 Okul İçi hizmetler Okul Bahçesi Yeşillendirme Çalışmaları Temizlik Düzen Çalışmaları Okul Kantin ile ilgili Düzenlemeler 	<ul style="list-style-type: none"> Hizmet-1 Öğrencilere Ekonomik Destekler Nakit Yardımı Giyim Yardımı
FAALİYET ALANI 7: BAKIM ONARIM	
<ul style="list-style-type: none"> Hizmet-1 Onarım Ödenek Temini veya Tahsisi Onarım işlemlerinin Takibi 	
<ul style="list-style-type: none"> Hizmet-2 Araç Gereç Araç Gereç Temini veya Tahsisi 	
<ul style="list-style-type: none"> Hizmet-3 Donatım Donatım Temini veya Tahsisi 	

2.5.1. ÜRÜN/HİZMET LİSTESİ

Öğrenci kayıt, kabul ve devam işleri	Eğitim hizmetleri
Öğrenci başarısının değerlendirilmesi	Öğretim hizmetleri
Sınav işleri	Toplum hizmetleri
Sınıf geçme işleri	Kulüp çalışmaları
Öğrenim belgesi düzenleme işleri	Diploma
Personel işleri	Sosyal, kültürel ve sportif etkinlikler
Öğrenci davranışlarının değerlendirilmesi	Burs hizmetleri
Öğrenci sağlığı ve güvenliği	MESEM hizmetleri
Okul çevre ilişkileri	Bilimsel araştırmalar
Rehberlik	Yaygın eğitim
Staj çalışmaları	Mezunlar (öğrenci)

2.6. Paydaş Analizi

Paydaşlar, Uydukent Kız Mesleki ve Teknik Anadolu Lisesi'nin hizmetleri ile ilgisi olan, okulumuzdan doğrudan veya dolaylı, olumlu ya da olumsuz olarak etkilenen veya okulumuzu etkileyen kişi, grup veya kuruluşlardır.

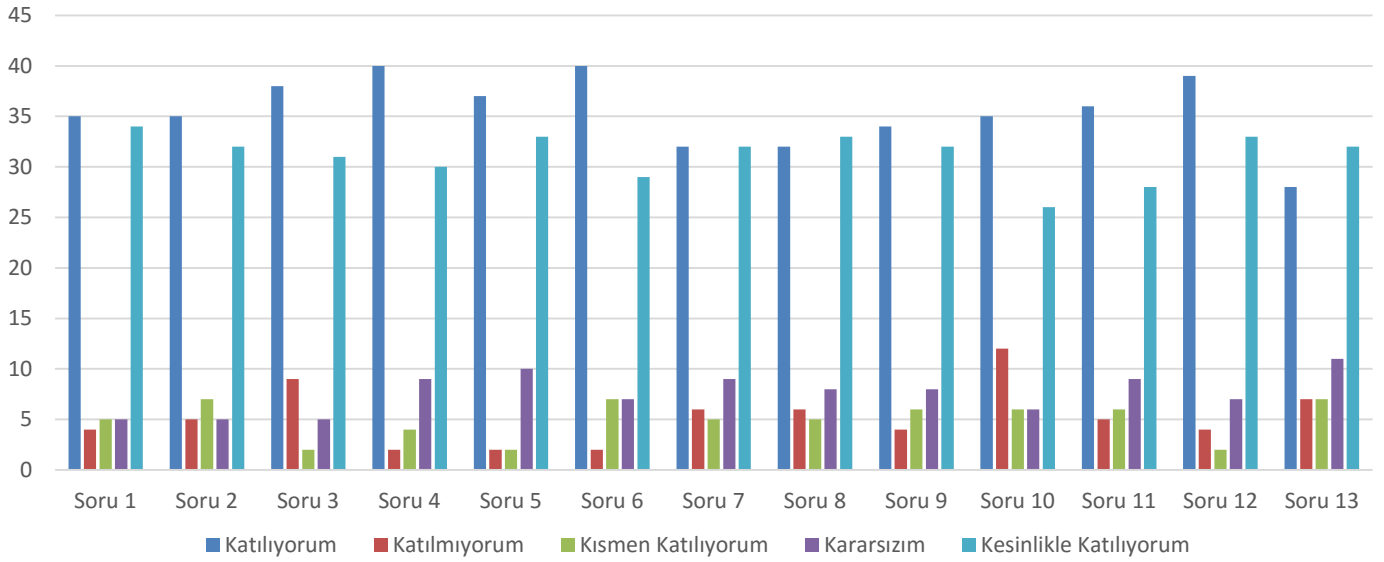
Paydaş analizi aşağıda belirtilen taraflar dikkate alınarak yapılmıştır.

- Girdi Sağlayanlar
- Hizmet sunan kesimler
- İşbirliği yapılan kesimler
- Kurum faaliyetlerinden etkilenenler
- Kurumu etkileyen kesimler

İç Paydaşlar			Dış Paydaşlar				
Öğretmenler ve Diğer Çalışanlar	Millî Eğitim Bakanlığı	Gençlik ve Spor Müdürlüğü					
Öğrenciler	Valilik	Sağlık Müdürlüğü					
Okul Aile Birliği	İl Millî Eğitim Müdürlüğü	Kültür Müdürlüğü					
	İlçe Millî Eğitim Müdürlüğü	Hayırseverler					
	Okullar ve Bağlı Kurumlar	Sivil Toplum Örgütleri					
	Üniversite	Medya					
	Özel İdare	İşveren Kuruluşlar					
	Belediyeler	Muhtarlıklar					
	Güvenlik Güçleri (Emniyet, Jandarma)	Esnaf ve Sanatkar Odaları					
	Bayındırlık ve İskân Müdürlüğü	Sanayi ve Ticaret Odaları					
	Sosyal Hizmetler Müdürlüğü	Veliler					
PAYDAŞLAR			NEDEN PAYDAŞ		Paydaşın Kurum Faaliyetlerini Etkileme Derecesi	Paydaşın Taleplerine Verilen Önem	
	İÇ PAYDAŞ	DIŞ PAYDAŞ	HİZMET ALAN	Tam 5" "Çok 4", "Orta 3", "Az 2", "Hiç 1"		Sonuç	
				1,2,3 İzle 4,5 Bilgilendir	1,2,3 Gözet 4,5 Birlikte Çalış		
Millî Eğitim Bakanlığı		X		Amaçlarımıza Ulaşmada Destek İçin İş birliği İçinde Olmamız Gereken Kurum	5	5	Bilgilendir, Birlikte çalış
Valilik		X		Amaçlarımıza Ulaşmada Destek İçin İş birliği İçinde Olmamız Gereken Kurum	5	5	Bilgilendir, Birlikte çalış
İl Millî Eğitim Müdürlüğü		X		Amaçlarımıza Ulaşmada Destek İçin İş birliği İçinde Olmamız Gereken Kurum	5	5	Bilgilendir, Birlikte çalış
İlçe Millî Eğitim Müdürlüğü		X		Amaçlarımıza Ulaşmada Destek İçin İş birliği İçinde Olmamız Gereken Kurum	5	5	Bilgilendir, Birlikte çalış
Öğretmenler ve Diğer Çalışanlar	X			Doğrudan ve Dolaylı Hizmet Veren	5	5	Bilgilendir, Birlikte çalış

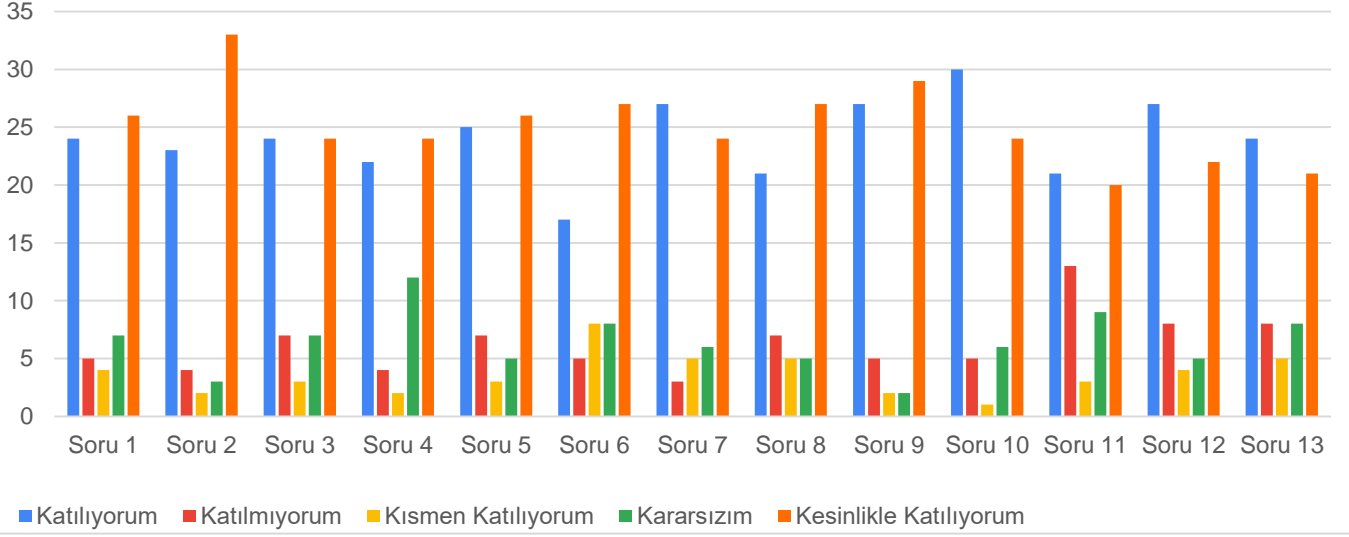
Veliler		X	X	Doğrudan ve Dolaylı Hizmet Alan	4	4	Bilgilendir, Birlikte çalış
Okul Aile Birliđi	X		X	Amaçlarımıza Ulaşmada Destek İçin İş birliđi İçinde Olmamız Gereken Kurum	5	5	Bilgilendir, Birlikte çalış
Öğrenciler	X		X	Varoluş sebebimiz	5	5	Bilgilendir, Birlikte Çalış
Mahalle Muhtarı		X	X	Amaçlarımıza Ulaşmada Destek İçin İş birliđi İçinde Olmamız Gereken Kurum	2	2	İzle, Gözet
Sağlık Ocađı		X	X	Amaçlarımıza Ulaşmada Destek İçin İş birliđi İçinde Olmamız Gereken Kurum	2	4	İzle, Birlikte Çalış

Öğrenci Anketi



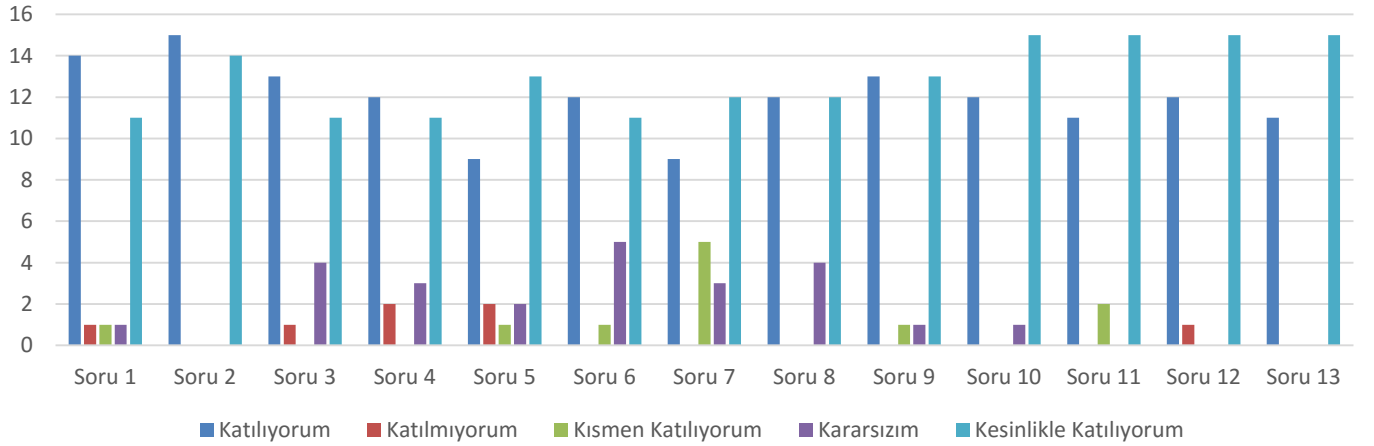
	[1 Öğretmenlerimle ihtiyaç duyduğumda rahatlıkla görüşebilirim.]	[2 Okul idarecileri ile ihtiyaç duyduğumda rahatlıkla konuşabiliyorum.]	[3 Okulun rehberlik servisinden yeterince yararlanabiliyorum.]	[4 Okula ilettiğimiz öneri ve isteklerimiz dikkate alınır.]	[5 Okulda kendimi güvende hissediyorum.]	[6 Okulda öğrencilerle ilgili alınan kararlarda bizlerin görüşleri alınır.]	[7 Öğretmenler yeniliğe açık olarak derslerin işlenişinde çeşitli yöntemler kullanmaktadır.]	[8 Derslerde konuya göre uygun araç gereçler kullanılmaktadır.]	[9 Teneffüslerde ihtiyaçlarımı giderebiliyorum.]	[10 Okulun içi ve dışı temizdir.]	[11 Okulun binası ve diğer fiziki mekânlar yeterlidir.]	[12 Okul kantininde satılan malzemeler sağlıklı ve güvenlidir.]	[13 Okulumuzda yeterli miktarda sanatsal ve kültürel faaliyetler düzenlenmektedir.]
Katılıyorum	35	35	38	40	37	40	32	32	34	35	36	39	28
Katılmıyorum	4	5	9	2	2	2	6	6	4	12	5	4	7
Kismen Katılıyorum	5	7	2	4	2	7	5	5	6	6	6	2	7
Kararsızım	5	5	5	9	10	7	9	8	8	6	9	7	11
Kesinlikle Katılıyorum	34	32	31	30	33	29	32	33	32	26	28	33	32

Veli Anketi



	[1 İhtiyaç duyduğumda okul çalışanlarıyla rahatlıkla görüşebiliyorum.]	[2 Bizi ilgilendiren okul duyurularını zamanında öğreniyorum.]	[3 Öğrencimle ilgili konularda okulda rehberlik hizmeti alabiliyorum.]	[4 Okula ilettiğim istek ve şikâyetlerim dikkate alınıyor.]	[5 Öğretmenler yeniliğe açık olarak derslerin işlenişinde çeşitli yöntemler kullanmaktadır.]	[6 Okulda yabancı kişilere karşı güvenlik önlemleri alınmaktadır.]	[7 Okulda bızleri ilgilendiren kararlarda görüşlerimiz dikkate alınır.]	[8 E-Okul Veli Bilgilendirme Sistemi ile okulun internet sayfasını düzenli olarak takip ediyorum.]	[9 Çocuğumun okulunu sevdiğini ve öğretmenleriyle iyi anlaştığını düşünüyorum.]	[10 Okul, teknik araç ve gereç yönünden yeterli donanuma sahiptir.]	[11 Okul her zaman temiz ve bakımlıdır.]	[12 Okulun binası ve diğer fiziki mekânlar yeterlidir.]	[13 Okulumuzda yeterli miktarda sanatsal ve kültürel faaliyetler düzenlenmektedir.]
Katılıyorum	24	23	24	22	25	17	27	21	27	30	21	27	24
Katılmıyorum	5	4	7	4	7	5	3	7	5	5	13	8	8
Kismen Katılıyorum	4	2	3	2	3	8	5	5	2	1	3	4	5
Kararsızım	7	3	7	12	5	8	6	5	2	6	9	5	8
Kesinlikle Katılıyorum	26	33	24	24	26	27	24	27	29	24	20	22	21

Çalışan Anketi



	[1 İhtiyaç duyduğumda okul çalışanlarıyla rahatlıkla görüşebiliyorum.]	[2 Bizi ilgilendiren okul duyurularını zamanında öğreniyorum.]	[3 Öğrencimle ilgili konularda okulda rehberlik hizmeti alabiliyorum.]	[4 Okula ilettiğim istek ve şikâyetlerim dikkate alınıyor.]	[5 Öğretmenler yeniliğe açık olarak derslerin işlenişinde çeşitli yöntemler kullanmaktadır.]	[6 Okulda yabancı kişilere karşı güvenlik önlemleri alınmaktadır.]	[7 Okulda bizleri ilgilendiren kararlarda görüşlerimiz dikkate alınır.]	[8 E-Okul Veli Bilgilendirme Sistemi ile okulun internet sayfasını düzenli olarak takip ediyorum.]	[9 Çocuğumun okulumu sevdiğini ve öğretmenleriyle iyi anlaşacağını düşünüyorum.]	[10 Okul, teknik araç ve gereç yönünden yeterli donanıma sahiptir.]	[11 Okul her zaman temiz ve bakımlıdır.]	[12 Okulun binası ve diğer fiziki mekânlar yeterlidir.]	[13 Okulumuzda yeterli miktarda sanatsal ve kültürel faaliyetler düzenlenmektedir.]
Katılıyorum	14	15	13	12	9	12	9	12	13	12	11	12	11
Katılmıyorum	1	0	1	2	2	0	0	0	0	0	0	1	0
Kismen Katılıyorum	1	0	0	0	1	1	5	0	1	0	2	0	0
Kararsızım	1	0	4	3	2	5	3	4	1	1	0	0	0
Kesinlikle Katılıyorum	11	14	11	11	13	11	12	12	13	15	15	15	15

2.7. Okul/Kurum İçi Analiz

Tablo 4.Okul/Kurum İçi Analiz İçerik Tablosu

Okul/Kurum İçi	Analiz İçerik Tablosu							
Öğrenci Sayıları	Okulumuzda yer alan sınıfların öğrenci sayıları alttaki tabloda verilmiştir.							
	SINIFI	Kız	Erkek	Toplam	SINIFI	Kız	Erkek	Toplam
	9/A	17		17	11/A	24		24
	9/AB	15		15	11/BL	7		7
	9/BL	16		16	11/Y	9		9
	9/Y	14		14	12/A	18		18
	10/A	13		13	12/AB	15		15

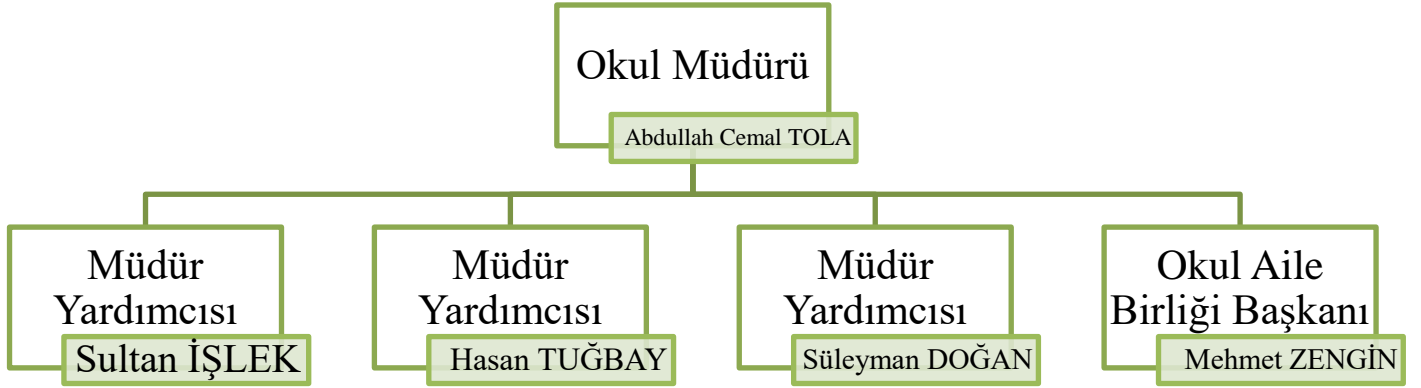
	<p>10/AB 13 12 12BL 16 16</p> <p>10/BL 12 5 12Y 14 14</p> <p>10Y 12 5</p> <p>YABANCI UYRUKLU ÖĞRENCİLER (KIZ) 1 SURIYE</p>
Sosyal-kültürel-bilimsel ve sportif başarı verileri	<ul style="list-style-type: none"> Okul sporlarında 2023 yılında toplam 1 adet lisanslı sporcumuz (Mua i Thai) yarışmalarda 1 Altın Madalya kazanmıştır.
Devam-devamsızlık verileri	<ul style="list-style-type: none"> Okulumuzda öğrencilerin bazılarının sürekli devamsız hale düşmesi nedeni ile ilgili sorunlar yaşanmakla beraber adres veritabanı üzerindende iletişim sağlanamamıştır.
Okul disiplinini etkileyen faktörler anketi	<ul style="list-style-type: none"> Öğrenciler arasında gruplaşmalar olabilmektedir. Bu gruplaşmalarla beraber akran zorbalığı, siber zorbalık gibi olaylara neden olmaktadır.
İnsan kaynakları verileri	<ul style="list-style-type: none"> Okul Personel Sayısına Ait Veriler; İdari Personel: 4 Beden Eğitimi Öğretmeni: 1 Bilişim Teknolojileri Öğretmeni:2 Coğrafya Öğretmeni: 1 Çocuk Gelişimi ve Eğitimi Öğretmeni: 5 Din Kültürü ve Ahlak Bilgisi Öğretmeni:1 Fizik Öğretmeni: 1 Kimya Öğretmeni: 1 Biyoloji Öğretmeni: 1 İngilizce Öğretmeni :2 Matematik Öğretmeni :2 Rehberlik ve Psikolojik Danışman: 1 Tarih Öğretmeni :1 Türk Dili ve Edebiyatı Öğretmeni :4 Felsefe Öğretmeni :1 Yiyecek İçecek Hizmetleri Öğretmeni :2 Yardımcı Personel: 1 Memur : 1 Personel Eğitim Durumları: Yüksek Lisans: 9 Lisans: 21 Önlisans:0 Lise: 2
Öğretmenlerin Hizmetiçi Eğitime Katılma oranları	<p>Seminer döneminde Hizmetiçi eğitime katılım oranı %100 olmakla beraber, yıllık bireysel seminer-kurs katılım oranı %60 civarındadır.</p>
Öğrenme ortamı verileri	<p>Okul tek bir ana binadan ibaret olup; İdari Oda Sayısı: 4 Derslik: 16 Toplantı Odası-Çok Amaçlı Salon: 1 Öğretmenler Odası: 1</p>

	Mescit: 2 Destek Eğitim Odası: 1 Kantin-Kooperatif: 1
--	---

2.7.1 KURUM KİMLİK BİLGİSİ

KURUM KİMLİK BİLGİSİ		
Kurum Adı	UYDUKENT KIZ MESLEKİ VE TEKNİK ANADOLU LİSESİ	
Kurum Statüsü	xKamu Özel	
Kurumda Çalışan Personel Sayısı	Yönetici	: 4
	Öğretmen	: 26
	Memur	: 1
	Teknisyen	: -
	Hizmetli	: 1
Öğrenci Sayısı	218	
Öğretim Şekli	× Normal	
KURUM İLETİŞİM BİLGİLERİ		
Kurum Telefonu / Fax	Tel	: 0 272 2295444
Kurum Web Adresi	uydukentmtal.meb.k12.tr	
Mail Adresi	972412@meb.k12.tr	
Kurum Adresi	Mahalle	: Yeşilyurt
	Posta Kodu	: 03100
	İlçe	: Merkez
	İl	: Afyonkarahisar
Kurum Müdürü	Abdullah Cemal TOLA	GSM Tel: 0 505 6537246
Kurum Müdür Yardımcıları	Sultan İŞLEK Hasan TUĞBAY Süleyman DOĞAN	GSM Tel: 0 531 5651985 GSM Tel: 0 506 3008707 GSM Tel: 0 506 9776903

2.7.2 İNSAN KAYNAKLARI



2.7.2.a.Oluşturulan Komisyon ve Kurullar:

Kurul/Komisyon Adı	Görevleri
Okul Aile Birliği	Birlik, okul ile aile arasında bütünleşmeyi gerçekleştirmek, veli ve okul arasında iletişimi ve iş birliğini sağlamak, eğitim-öğretimi geliştirici faaliyetleri desteklemek, maddi imkânlardan yoksun öğrencilerin zorunlu ihtiyaçlarını karşılamak ve okula maddî katkı sağlamak üzere kurulur.
Öğretmenler Kurulu	Eğitim öğretim işlerini düzenlemek
Ödül ve Disiplin Kurulu	Yönetmeliğe uygun şekilde öğrenci davranışlarını değerlendirmek
Onur Kurulu	Yönetmeliğe uygun şekilde öğrenci davranışlarını ödüllendirmek
OGYE	Geliştirmeye açık alanları iyileştirmek
Satın Alma Komisyonu	Kurum ihtiyaçlarını temin etmek
Muayene ve Kabul Komisyonu	Okula gelen taşınır malların incelenerek teslim alınması
Psikolojik Danışma ve Rehberlik Hizmetleri Yürütme Komisyonu	Okul rehberlik faaliyetlerini yürütme
Değer tespit komisyonu	Taşınırların değerini tespit etmek
Envanter sayım komisyonu	Taşınırların sayıca tespit edilmesi
Öğrenci Davranışlarını Değerlendirme Üst Kurulu	Öğrencileri ödüllendirme kararlarını alır
Okul web sitesi kontrol ve inceleme komisyonu	Okul web sitesinde inceleme yapmak
Kantin Denetleme Komisyonu	Kantinin şartnamelere uygunluğunu denetlemek

Tablo 6. İdari Personelin Hizmet Süresine İlişkin Bilgiler

Hizmet Süreleri	2024 Yıl İtibarıyla			
	Kişi Sayısı			4
Hizmet Süreleri	Kadın	Erkek	Hizmet Yılı	Toplam
1-3 Yıl	0	0		0
4-6 Yıl	0	0		0
7-10 Yıl	0	2		2
11-15 Yıl	0	0		0
16-20	0	0		0
20 ve üzeri	1	1		2

Tablo 7. Okul/Kurumda Oluşan Yönetici Sirkülasyonu Oranı

	Yıl İçerisinde Okul/Kurumdan Ayrılan Yönetici Sayısı			Yıl İçerisinde Okul/Kurumda Göreve Başlayan Yönetici Sayısı		
	2021	2022	2023	2021	2022	2023
TOPLAM	-	-	-	-	3	-

Tablo 8. İdari Personelin Katıldığı Hizmet İçi Programları

Adı ve Soyadı	Görevi	Katıldığı Çalışma Sayısı	Katıldığı Yıl	Belge No
Abdullah Cemal TOLA	Müdür	44		
Sultan İŞLEK	Müdür Yardımcısı	55		
Hasan TUĞBAY	Müdür Yardımcısı	14		
Süleyman DOĞAN	Müdür Yardımcısı	44		

Tablo 9. Öğretmenlerin Hizmet Süreleri (Yıl İtibarıyla)

Adı	Soyadı	BRANŞI	Ünvanı	Görev Süresi	HİZMET İÇİ EĞİTİM SAYISI
AHMET	AKDAĞ	Yiyecek İçecek Hizmetleri	Öğretmen	7Y 8A 27G	47
AYŞEGÜL	KARAKAYA	Felsefe	Öğretmen	19Y 7A 22G	44
AYŞENUR	MISIRLIOĞLU	İngilizce	Öğretmen	9Y 11A 25G	22
BÜŞRA	ÇINAR	Rehberlik	Öğretmen	9Y 7A 8G	35
DİLEK	EREZ YÜKSEK	Biyoloji	Öğretmen	15Y 5A 3G	32
FATMA BETÜL	TÜRK	Çocuk Gelişimi ve Eğitimi	Öğretmen	14Y 6A 27G	26
FEYZA	AKSOY	Türk Dili ve Edebiyatı	Öğretmen	12Y 9A 25G	26

FUNDA	DÖNMEZ	Çocuk Gelişimi ve Eğitimi	Öğretmen	11Y 7A 12G	35
GÜLCAN	KILINÇKAYA	Yiyecek İçecek Hizmetleri	Öğretmen	13Y 7A 28G	42
HASAN	YILMAZ	Türk Dili ve Edebiyatı	Öğretmen	15Y 7A 17G	28
IŞIL	ŞAHİN	Çocuk Gelişimi ve Eğitimi	Öğretmen	16Y 8A 3G	48
KADİR	ÇELİK	Matematik	Öğretmen	21Y 7A 19G	22
MELEK	UTKU	Çocuk Gelişimi ve Eğitimi	Öğretmen	23Y 11A 15G	28
MERYEM	SUDAGEZER	Tarih	Öğretmen	20Y 7A 22G	30
MERYEM	YAVUZ BENLİ	Coğrafya	Öğretmen	11Y 6A 12G	8
MUAMMER	KARAMOÇU	Fizik	Öğretmen	9Y 4A 28G	145
MÜZEYYEN	GÖKMEN YILMAZ	Türk Dili ve Edebiyatı	Öğretmen	16Y 3A 16G	25
NERİMAN	KIZILKULAK	Çocuk Gelişimi ve Eğitimi	Öğretmen	31Y 11A 23G	20
ÖMER HAKAN	SALMAN	Bilişim Teknolojileri	Öğretmen	15Y 10A 14G	34
ÖZLEM	BAŞARAN	Matematik	Öğretmen	13Y 1A 8G	24
RAMAZAN	DUYSAK	Din Kültürü ve Ahlâk Bilgisi	Öğretmen	6Y 6A 5G	45
RUKİYE	ÇELİK	İngilizce	Öğretmen	19Y 7A 21G	30
SERAP	FIŞKIN	Türk Dili ve Edebiyatı	Öğretmen	12Y 5A 18G	12
SERKAN	YİĞİT	Bilişim Teknolojileri	Öğretmen	16Y 1A 22G	32
TOLGA	YEŞİLÇAYIR	Kimya / Kimya Teknolojisi	Öğretmen	0Y 7A 29G	33
ÜNSAL	YAŞAR	Beden Eğitimi	Öğretmen	25Y 6A 16G	15

Tablo 10. Kurumda Gerçekleşen Öğretmen Sirkülasyonunun Oranı

	Yıl İçerisinde Kurumdan Ayrılan Öğretmen Sayısı			Yıl İçerisinde Kurumda Göreve Başlayan Öğretmen Sayısı		
	2021	2022	2023	2021	2022	2023
TOPLAM	3	2	4	3	3	4

Tablo 11. Öğretmenlerin Katıldığı Hizmet İçi Eğitim Programları

Adı ve Soyadı	Branşı	Aldığı Hizmet İçi Eğitim Sayısı
AHMET AKDAĞ	Yiyecek İçecek Hizmetleri	47
AYŞEGÜL KARAKAYA	Felsefe	44
AYŞENUR MISIRLIOĞLU	İngilizce	22
BÜŞRA ÇINAR	Rehberlik	35
DİLEK EREZ YÜKSEK	Biyoloji	32

FATMA BETÜL TÜRK	Çocuk Gelişimi ve Eğitimi	26
FEYZA AKSOY	Türk Dili ve Edebiyatı	26
FUNDA DÖNMEZ	Çocuk Gelişimi ve Eğitimi	35
GÜLCAN KILINÇKAYA	Yiyecek İçecek Hizmetleri	42
HASAN YILMAZ	Türk Dili ve Edebiyatı	28
IŞIL ŞAHİN	Çocuk Gelişimi ve Eğitimi	48
KADİR ÇELİK	Matematik	22
MELEK UTKU	Çocuk Gelişimi ve Eğitimi	28
MERYEM SUDAGEZER	Tarih	30
MERYEM YAVUZ BENLİ	Coğrafya	8
MUAMMER KARAMOÇU	Fizik	145
MÜZEYYEN GÖKMEN YILMAZ	Türk Dili ve Edebiyatı	25
NERİMAN KIZILKULAK	Çocuk Gelişimi ve Eğitimi	20
ÖMER HAKAN SALMAN	Bilişim Teknolojileri	34
ÖZLEM BAŞARAN	Matematik	24
RAMAZAN DUYSAK	Din Kültürü ve Ahlâk Bilgisi	45
RUKİYE ÇELİK	İngilizce	30
SERAP FIŞKIN	Türk Dili ve Edebiyatı	12
SERKAN YİĞİT	Bilişim Teknolojileri	32
TOLGA YEŞİLÇAYIR	Kimya / Kimya Teknolojisi	33
ÜNSAL YAŞAR	Beden Eğitimi	15

Tablo 12. Kurumdaki Mevcut Hizmetli/ Memur Sayısı

Sıra No	Görevi	Erkek	Kadın	Eğitim Durumu	Hizmet Yılı	Toplam
1	Memur	1	-	Lise	7	1
2	Hizmetli	1	-	Lise	3	1
3	Sigortalı İşçi	--	-	-	-	-

GEÇİCİ OLARAK GÖREVDE OLAN ÖĞRETMEN/PERSONEL DURUMU

AD-SOYAD	BRANŞ	GÖREVLENDİRİLDİĞİ YER

Tablo 13. Çalışanların Görev Dağılımı

Çalışanın Unvanı	Görevleri
Okul /Kurum Müdürü	<p>Okul Yönetimi ve İdare: Okulun günlük işleyişini yönetmek ve idare etmek, personeli denetlemek ve gerektiğinde yönlendirmek.</p> <p>Eğitim Programı Yönetimi: Okul müfredatının uygulanmasını sağlamak, müfredat geliştirme süreçlerine liderlik etmek, öğretim yöntemlerini değerlendirmek ve güncellemek.</p> <p>Personel Yönetimi: Öğretmenler, idari personel ve destek personeli gibi tüm personelin işlerini düzenlemek, görevlendirmek, performanslarını değerlendirmek ve gerektiğinde eğitimlerini sağlamak.</p> <p>Öğrenci Yönetimi ve Disiplin: Öğrencilerin davranışlarını izlemek, disiplin politikalarını uygulamak, gerektiğinde öğrencilere rehberlik ve destek sağlamak.</p> <p>Velilerle İlişkiler: Velilerle düzenli iletişim kurmak, veli toplantıları ve etkinlikleri düzenlemek, öğrenci başarısını ve gelişimini paylaşmak.</p> <p>Bütçe ve Mali Yönetim: Okul bütçesini hazırlamak, gelir ve giderleri izlemek, kaynakları etkili bir şekilde kullanmak ve okulun finansal yönetimini sağlamak.</p> <p>Okul Politikalarının Geliştirilmesi: Okul politikalarını oluşturmak, güncellemek ve uygulamak, okulun misyonunu ve vizyonunu korumak.</p> <p>Okul Güvenliği: Okul güvenliği politikalarını oluşturmak ve uygulamak, acil durum planlarını hazırlamak ve tatbikatlarını düzenlemek.</p> <p>Topluluk İlişkileri: Okulun toplulukla etkileşimini sağlamak, yerel toplulukla işbirliği yapmak, okulun topluma katkıları ve etkisini artırmak.</p> <p>Yasal ve Yönetmelik Uyumunu Sağlamak: Okulun yasal gereksinimlere uygun şekilde faaliyet göstermesini sağlamak, eğitim yasalarını ve yönetmeliklerini takip etmek.</p>
Müdür Yardımcısı	<p>Okul müdür yardımcısının görevleri, okul müdürünün liderliğinde ve direktiflerine dayanarak çeşitli alanlarda yardımcı olmak ve okulun günlük işleyişini desteklemek şeklinde özetlenebilir. Genellikle şunları içerir:</p> <p>Okul İdare ve Yönetiminde Yardımcı Olmak: Okul müdürüyle birlikte okulun genel yönetimini sağlamak, okul politikalarını oluşturmak, uygulamak ve değerlendirmek.</p> <p>Öğretim Programlarını Desteklemek: Okul müfredatının uygulanmasını sağlamak, öğrenci başarısını ve öğretim kalitesini artırmak için öğretmenlere destek olmak.</p> <p>Personel Yönetimine Destek Olmak: Öğretmenlerin ve diğer personelin işlerini düzenlemek, gerektiğinde onlara rehberlik ve destek sağlamak.</p> <p>Öğrenci İdare ve Disiplini: Okul müdürüyle birlikte öğrenci davranışlarını izlemek, disiplin politikalarını uygulamak ve öğrencilerin gelişimini desteklemek.</p> <p>Eğitim Ortamının Güvenliğini Sağlamak: Okulun güvenliğini sağlamak için güvenlik protokollerine uygun olarak çalışmak, acil durumlara başa çıkmak için hazırlıklı olmak.</p> <p>Öğrenci ve Velilerle İlişkiler: Öğrenciler ve velilerle etkili iletişim kurmak, veli toplantılarına katılmak, öğrenci ve veli sorunlarını çözmek.</p> <p>Öğrenci Başarısını İzlemek ve Değerlendirmek: Öğrenci performansını izlemek, sınav sonuçlarını analiz etmek ve gerektiğinde öğrenci başarısını artırmak için stratejiler geliştirmek.</p>

	<p>Okul Etkinliklerini Yönetmek: Okul etkinlikleri, toplantıları, spor etkinlikleri ve diğer programları planlamak, koordine etmek ve denetlemek.</p> <p>Toplum İlişkileri ve Dış İlişkiler: Okulun toplumla olan ilişkilerini güçlendirmek, yerel toplumla işbirliği yapmak, okulun kamu imajını geliştirmek.</p> <p>Mali Yönetim ve Kaynak Yönetimi: Okul bütçesini yönetmek, kaynakları etkili bir şekilde kullanmak ve bütçe hedeflerini karşılamak için çalışmak.</p>
<p>Atölye ve Bölüm Şefleri</p>	<ul style="list-style-type: none"> • Müfredat ve ders planlarının geliştirilmesine ve uygulanmasına katkıda bulunmak. • Atölye ve laboratuvarlarda uygulamalı derslerin planlanması, hazırlanması ve yürütülmesi. • Öğrencilerin becerilerini geliştirmelerine ve mesleki yeterliliklerini kazanmalarına yardımcı olmak. • Yeni teknolojiler ve eğitim yöntemleri hakkında bilgi edinmek ve uygulamak. • Atölye ve laboratuvarların düzenli, temiz ve güvenli bir şekilde tutulmasını sağlamak. • Makine, teçhizat ve araç-gereçlerin bakım ve onarımını yapmak veya yaptırmak. • Malzeme ve sarf malzemelerinin tedarikini ve stok kontrolünü yapmak. • Atölye ve laboratuvarlarda iş güvenliği ve hijyen kurallarının uygulanmasını sağlamak. • Atölye ve laboratuvarların gelişmesi için planlar hazırlamak ve uygulamak. • Sektördeki gelişmeleri takip etmek ve atölye ve laboratuvarların bu gelişmelere ayak uydurmasını sağlamak. • Atölye ve laboratuvarların mesleki standartlara uygunluğunu sağlamak. • Ar-Ge çalışmalarına katkıda bulunmak.
<p>Öğretmenler</p>	<p>Müfredatı Uygulamak: Belirlenen eğitim müfredatını sınıf seviyesine uygun bir şekilde öğretmek ve planlamak.</p> <p>Ders Planlaması: Öğrencilerin öğrenme ihtiyaçlarına ve beceri seviyelerine uygun ders planları hazırlamak ve uygulamak.</p> <p>Öğrenci Gelişimini İzlemek: Öğrencilerin akademik ilerlemesini düzenli olarak izlemek, öğrenci başarılarını değerlendirmek ve gelişim raporları hazırlamak.</p> <p>Öğrencilere Rehberlik ve Destek Sağlamak: Öğrencilerin akademik, duygusal ve sosyal gelişimlerini desteklemek için rehberlik sağlamak.</p> <p>Öğrenci Davranışını Yönetmek: Sınıf içinde disiplini sağlamak, öğrenciler arasındaki uyumu teşvik etmek ve olumlu bir öğrenme ortamı oluşturmak için gerektiğinde disiplin politikalarını uygulamak.</p> <p>Öğrencilere Farklılaştırılmış Öğretim Sunmak: Öğrencilerin farklı öğrenme stillerine ve hızlarına uygun olarak öğretim yöntemlerini ve materyallerini ayarlamak.</p> <p>Velilerle İletişim Kurmak: Velilerle düzenli iletişim halinde olmak, öğrenci ilerlemesi ve davranışı hakkında bilgi vermek ve veli toplantılarına katılmak.</p> <p>Okul Programlarına ve Etkinliklerine Katılmak: Okulun düzenlediği etkinliklere ve programlara katılmak, öğrencilerin ve okulun başarısına katkıda bulunmak.</p> <p>Mesleki Gelişim: Kendi mesleki gelişimlerini sürdürmek için yeni eğitim</p>

	<p>yöntemlerini ve tekniklerini öğrenmek, profesyonel gelişim seminerlerine katılmak.</p> <p>Okul Yönetimiyle İşbirliği Yapmak: Okul yöneticileriyle, diğer öğretmenlerle ve destek personeliyle işbirliği yaparak okulun genel amaçlarına ulaşmaya çalışmak.</p> <p>Öğretmenler, öğrencilerin akademik ve kişisel gelişimlerini destekleyerek onların bireysel potansiyellerini gerçekleştirmelerine yardımcı olurlar. Bu görevler, öğrencilerin yaşına, gelişim seviyesine ve öğrenme gereksinimlerine göre farklılık gösterebilir.</p>
Yönetim İşleri ve Büro Memuru	<p>Öğrenci ve Velilerle İletişim: Öğrenci ve velilerle iletişim kurmak, telefon ve e-posta yoluyla soruları yanıtlamak, randevular ayarlamak ve genel okul bilgilerini iletmek.</p> <p>Dokümantasyon ve Arşiv İşleri: Okulun resmi belgelerini düzenlemek, dosyalamak, saklamak ve güncellemek, gerektiğinde belgeleri yetkililere sunmak.</p> <p>Okul Bütçesi ve Finans İşleri: Okulun finansal işlerini yönetmek, faturaları hazırlamak, ödemeleri izlemek, gelir ve giderleri kaydetmek ve bütçe raporları hazırlamak.</p> <p>Okul Malzemelerinin Yönetimi: Okul malzemelerini envanterlemek, sipariş vermek, dağıtımını ve kullanımını izlemek, eksiklikleri tespit etmek ve gerektiğinde malzeme temin etmek.</p> <p>Öğretmen ve Personel Destek: Öğretmen ve diğer personelin işlerini desteklemek, ders materyallerini hazırlamak, sınavları düzenlemek ve diğer idari işleri yerine getirmek.</p> <p>Güvenlik ve Acil Durumlar: Okulun güvenlik prosedürlerini uygulamak, güvenlik ekipmanlarını kontrol etmek, acil durumlar için hazırlıklı olmak ve gerektiğinde acil durum tatbikatları düzenlemek.</p> <p>Toplantı ve Etkinlik Düzenleme: Okul toplantılarını ve etkinliklerini düzenlemek, davetiyeleri hazırlamak, katılımcıları koordine etmek ve etkinliklerin düzenli bir şekilde gerçekleşmesini sağlamak.</p> <p>Yasal Uyum ve Raporlama: Okulun yasal gereksinimlere uyum sağlamak, yetkililere istenilen raporları düzenli olarak sunmak ve gerektiğinde resmi belgeleri hazırlamak.</p> <p>Memurlarının görevleri, iletişim, finansal işler ve genel okul yönetimi gibi alanlarda odaklanır.</p>
Yardımcı Hizmetler Personeli	<p>Okullardaki yardımcı hizmetlerde çalışanların görevleri, genellikle okulun günlük işleyişini desteklemek ve öğrencilere sağlıklı, temiz ve güvenli bir ortam sunmak üzerine odaklanır. Bu görevler, genellikle aşağıdaki gibi alanlarda gerçekleştirilir:</p> <p>Temizlik ve Düzen: Okul binasının temizliğini sağlamak, sınıfları, koridorları, tuvaletleri ve diğer alanları düzenli olarak temizlemek ve bakımını yapmak.</p> <p>Yemek Hizmetleri: Okul mutfağında yemek hazırlamak, yemek servisi yapmak, öğrencilerin beslenme ihtiyaçlarını karşılamak ve mutfak ekipmanlarını temizlemek.</p> <p>Okul Bahçesinin Bakımı: Okul bahçesinin bakımını yapmak, çimleri biçmek, çiçekleri sulamak, ağaçları ve bitkileri bakmak ve bahçe düzenlemesine yardımcı olmak.</p> <p>Güvenlik ve Gözetim: Okulun güvenliğini sağlamak, giriş çıkışları</p>

	<p>denetlemek, ziyaretçileri karşılamak, öğrencilerin güvenliğini sağlamak için gözetim yapmak ve güvenlik ekipmanlarını kontrol etmek.</p> <p>Okul Malzemelerinin Yönetimi: Okul malzemelerini depolamak, dağıtmak ve envanterlemek, kütüphane kitapları, spor malzemeleri ve diğer ekipmanların düzenli olarak kontrol edilmesini sağlamak.</p> <p>Acil Durum Hazırlığı: Acil durumlar için hazırlıklı olmak, yangın söndürme ekipmanlarını kontrol etmek, acil durum tatbikatlarına katılmak ve öğrenci ve personelin güvenliğini sağlamak.</p> <p>Özel Etkinliklerde Yardımcı Olmak: Okul etkinlikleri, konferanslar, törenler ve diğer özel etkinliklerde yardımcı olmak, organizasyon için destek sağlamak.</p> <p>Yardımcı Personel Yönetimi: Gerektiğinde yardımcı personeli denetlemek, görevlerini düzenlemek, eğitmek ve gerektiğinde yönlendirmek.</p>
--	--

Tablo 14. Okul/kurum Rehberlik Hizmetleri

Mevcut Kapasite				Mevcut Kapasite Kullanımı ve Performans					
Psikolojik Danışman Norm Sayısı	Görev Yapan Psikolojik Danışman Sayısı	İhtiyaç Duyulan Psikolojik Danışman Sayısı	Görüşme Odası Sayısı	Danışmanlık Hizmeti Alan			Rehberlik Hizmetleri İle İlgili Düzenlenen Eğitim/Paylaşım Toplantısı Vb. Faaliyet Sayısı		
				Öğrenci Sayısı	Öğretmen Sayısı	Veli Sayısı	Öğretmenlere Yönelik	Öğrencilere Yönelik	Velilere Yönelik
1	1	-	1	218	--	62	5	5	3

2.7.2. Teknolojik Düzey

Tablo 15. Teknolojik Araç-Gereç Durumu

Araç-Gereçler	2021	2022	2023	İhtiyaç
Akıllı Tahta Sayısı	21	21	21	0
Masaüstü Bilgisayar Sayısı	51	51	51	0
Taşınabilir Bilgisayar Sayısı	7	7	7	0
Projeksiyon Sayısı	4	4	4	0
Yazıcı Sayısı	8	8	8	0
Fotokopi Makinası Sayısı	3	3	3	0

Tablo 16. Fiziki Mekân Durumu

Fiziki Mekân	Var	Yok	Adedi	İhtiyaç	Açıklama
Öğretmen Çalışma Odası	☒		2	0	

Ekipman Odası	<input checked="" type="checkbox"/>		1	0	
Kütüphane	<input checked="" type="checkbox"/>		1	0	
Rehberlik Servisi	<input checked="" type="checkbox"/>		1	0	
Resim Odası		<input checked="" type="checkbox"/>	0	0	
Müzik Odası		<input checked="" type="checkbox"/>	0	0	
Çok Amaçlı Salon	<input checked="" type="checkbox"/>		1	0	
Spor Salonu		<input checked="" type="checkbox"/>	0	1	

2.7.3. Mali Kaynaklar

Kurumun mali kaynakları, bütçe büyüklüğü, döner sermaye, okul-aile birliği gelirleri, kantin vb. gelirler ve harcama kalemleri ortaya konulur. Bütçe işlemlerinin kim tarafından yürütüldüğü belirtilir. Enflasyon oranı da dikkate alınarak plan dönemi boyunca gerçekleşecek kaynak artışı tahmini olarak belirlenir.

Tablo 17. Kaynak Tablosu

Kaynaklar	2024	2025	2026	2027	2028
Genel Bütçe	150.000	215.000	290.000	425.000	560.000
Okul Aile Birliği	20.000	45.000	60.000	75.000	90.000
Kira Gelirleri	-	-	-	-	-
Döner Sermaye	-	-	-	-	-
Dış Kaynak/Projeler	-	-	-	-	-
Diğer	-	-	-	-	-
TOPLAM	170.000	260.000	350.000	500.000	650.000

Tablo 18. Harcama Kalemler

Harcama Kalemi	Çeşitleri
Personel	Sözleşmeli olarak çalışan personelin (sekreter temizlik, güvenlik) ücret, vergi, sigorta vb. giderleri
Onarım	Okul/kurum binası ve tesisatlarıyla ilgili her türlü küçük onarım; makine, bilgisayar, yazıcı vb. bakım giderleri
Sosyal-sportif faaliyetler	Etkinlikler ile ilgili giderler
Temizlik	Temizlik malzemeleri alımı

İletişim	Telefon, faks, internet, posta, mesaj giderleri
Kırtasiye	Her türlü kırtasiye ve sarf malzemesi giderleri

Tablo 19. Gelir-Gider Tablosu

YILLAR	2021		2022		2023	
	GELİR	GİDER	GELİR	GİDER	GELİR	GİDER
HARCAMA KALEMLERİ						
TEMİZLİK	8.174,33	8.174,33	22.591,44	22.591,44	26.724,84	26.724,84
KÜÇÜK ONARIM					27.957,00	27.957,00
BİLGİSAYAR HARCAMALARI	150.000,00	150.000,00	46.307,33	46.307,33		
BÜRO MAK. HARCAMALAR						
TELEFON	1.272,50	1.272,50	1.266,00	1.266,00	2.659,00	2.659,00
SOSYAL FAALİYETLER						
KIRTASIYE	2.958,34	2.958,34	4.854,87	4.854,87	6.808,00	6.808,00
GENEL	162.405,17	162.405,17	75.019,64	75.019,64	64.148,84	64.148,84

2.7.4. İstatistik Veriler

Okul Yerleşkesine İlişkin Bilgiler

3

Okul Bölümleri		Özel Alanlar	Var	Yok
Okul Kat Sayısı	1+4	Çok Amaçlı Salon	✓	
Derslik Sayısı	16	Çok Amaçlı Saha		✓
Derslik ve Atölye Alanları (m2)	966,08	Kütüphane	✓	
Kullanılan Derslik Sayısı	15	Fen Laboratuvarı		✓
Şube Sayısı	15	Bilgisayar Laboratuvarı	✓	
İdari Odaların Alanı (m2)	125,3	İş Atölyesi		✓
Öğretmenler Odası (m2)	42,15	Beceri Atölyesi		✓
Okul Oturma Alanı (m2)	743,65	Pansiyon		✓
Okul Bahçesi (Açık Alan)(m2)	4269,85			
Okul Kapalı Alan (m2)	743,65			
Sanatsal, bilimsel ve sportif amaçlı toplam alan (m ²)	136,87			
Kantin (m2)	16			
Tuvalet Sayısı	5			

2024 Yılı Kurumdaki Mevcut Yönetici Sayısı:

Sıra	Görevi	Erkek	Kadın	Toplam
------	--------	-------	-------	--------

No				
1	Müdür	1	-	1
2	Müdür Yrd.	2	1	3

2023-2024 Yılı Kurumdaki Mevcut Öğretmen Sayısı:

4 tane Türk Dili ve Edebiyatı,2 tane Matematik,1 tane Fizik ,1 tane Kimya,1 tane Biyoloji,1 tane Tarih,1 tane Coğrafya,1 Felsefe ve 2 tane İngilizce,1 tane Rehberlik,1 Beden Eğitimi,1 tane Din Kültürü ve Ahlak Bilgisi, 5 tane Çocuk Gelişimi ,2 tane Bilişim Teknolojileri öğretmeni vardır.

AYLIKSIZ İZİNDE, DOĞUM SONRASI İZİN

AD-SOYAD	BRANŞ	AYLIKSIZ İZİN	DOĞUM ÖNCESİ	DOĞUM SONRASI	RAPOR
Büşra ÇINAR	Rehberlik	X	-	-	-

NORM FAZLASI ÖĞRETMEN VE İHTİYAÇ DUYULAN ÖĞRETMEN DURUMU

BRANŞLAR	NORM FAZLASI		İHTİYAÇ	
	MEVCUT	FAZLA	MEVCUT	EKSİK
Çocuk Gelişimi	5	1		

2023-2024 Yılı Kurumdaki Mevcut Hizmetli/ Memur Sayısı:

EĞİTİM ÖĞRETİM HİZMETLERİ DIŞINDAKİ PERSONEL LİSTESİ

AD-SOYAD	GÖREVİ
İBRAHİM AKYOL	MEMUR
HALİL ACAR	GEÇİCİ İŞÇİ

Sınıf ve Öğrenci Bilgileri

YILLARA GÖRE MEZUN ÖĞRENCİ DURUMUMUZ

Okul adı	2020-2021		2021-2022		2022-2023	
	Kız	Erkek	Kız	Erkek	Kız	Erkek
Anadolu Meslek Programı	40	-	23	-	33	-
TOPLAM	40		23		33	

YILLARA GÖRE BİR ÜST ÖĞRETİME GEÇEN ÖĞRENCİ SAYILARI

YILLAR	Sınava Başvuran Öğrenci YKS	Yerleşen Öğrenci Sayısı			
		Lisans	Ön Lisans	Toplam	Oran

2021 YKS	25	3	4	7	%28
2022 YKS	15	1	4	5	%33,3
2023 YKS	19	0	5	5	%26,3

Okul Disiplin Durumu			
Eğitim-Öğretim Yılları	Disiplin Cezası		
	Kınama	Okuldan Kısa Süre Uzaklaştırma	Okul Değiştirme
2020-2021	6	0	0
2021-2022	18	17	0
2022-2023		3	0
2023-2024		4	0

DEVAMSIZLIK, DEVAMSIZLIKTAN BAŞARISIZLIK DURUMU

Eğitim-Öğretim Yılı	Öğrenci sayısı
2021-2022	24
2022-2023	13
2023-2024	12

Sınıf Tekrarı Yapan Öğrenci Sayısı

	2020-2021	2021-2022	2022-2023
Sınıf Tekrarı Yapan Öğrenci Sayısı	0	28	10

SOSYAL ETKİNLİK VE PROJELER

Etkinlik Adı	Etkinliği yapan öğretmen sayısı	Etkinliğe katılan öğrenci sayısı
Ahilik Kültürü İle İlgili Pano Hazırlama	1	2
Doğal Afetler Hakkında Bilinçlendirme	1	70
Sıfır Atık Proje Tanıtım	1	16
Dilimizin Zenginlikleri projesi	3	16
Sigaranın Zararları Konusunda Okul Öğrencilerine Broşür Dağıtıldı	2	11
Dünya Kadınlar Günü Etkinlikleri	2	15
Okul Bahçesinin Düzenlenme Ve Fidan Dikimi	3	19

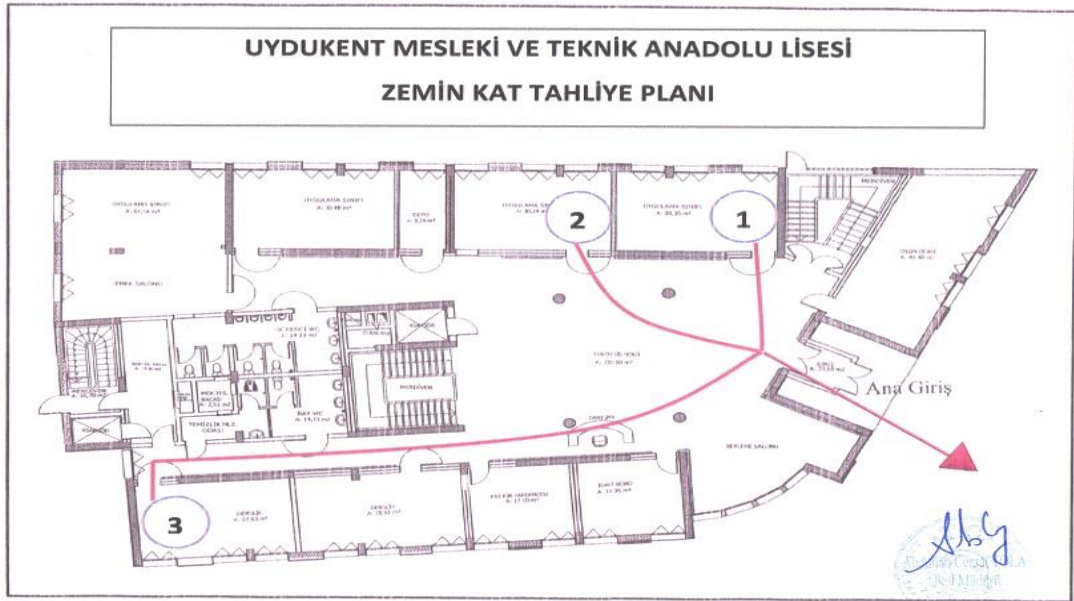
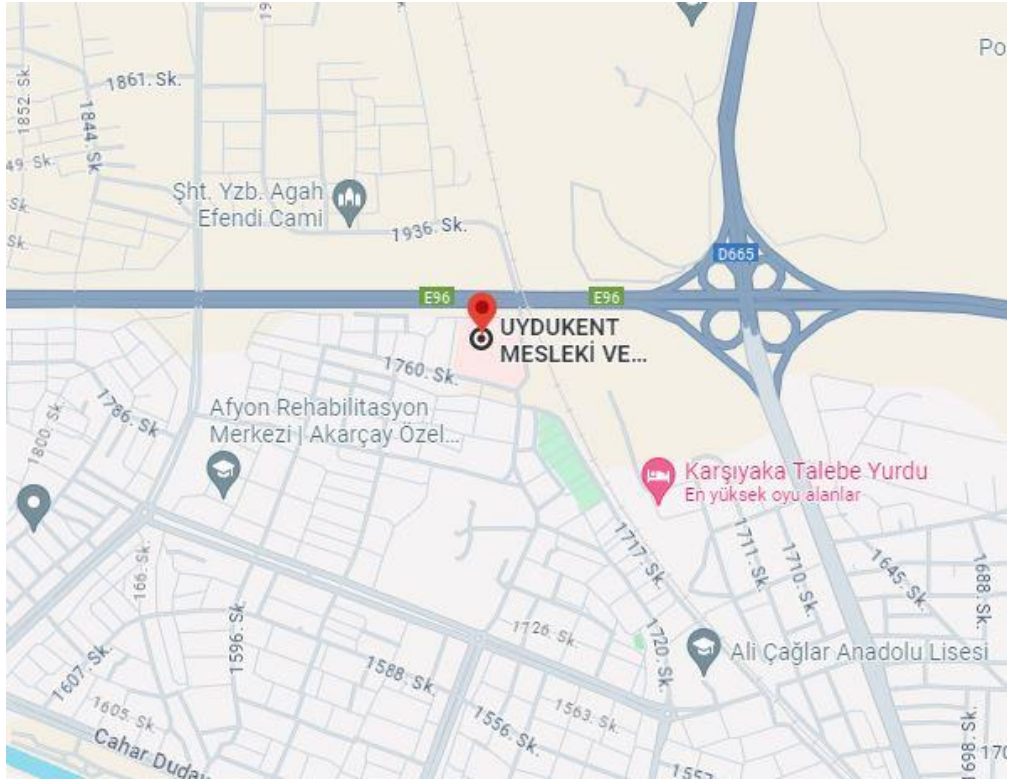
Sigaranın Zararları Hakkında Pano Çalışması	2	11
Atatürk Konulu Pano	1	10
Maddi İmkânı Olmayan Öğrencilerin Tespiti	2	15
Okul Kütüphanesinde Gönüllü Olma Ve Kütüphanede Bulunan Kitapları Düzenleme	2	19
Okul Bahçesinin Yeniden Düzenlenmesi, Oyun Ve Spor Alanları Oluşturma	3	24
Masatenisi müsabakası	1	12

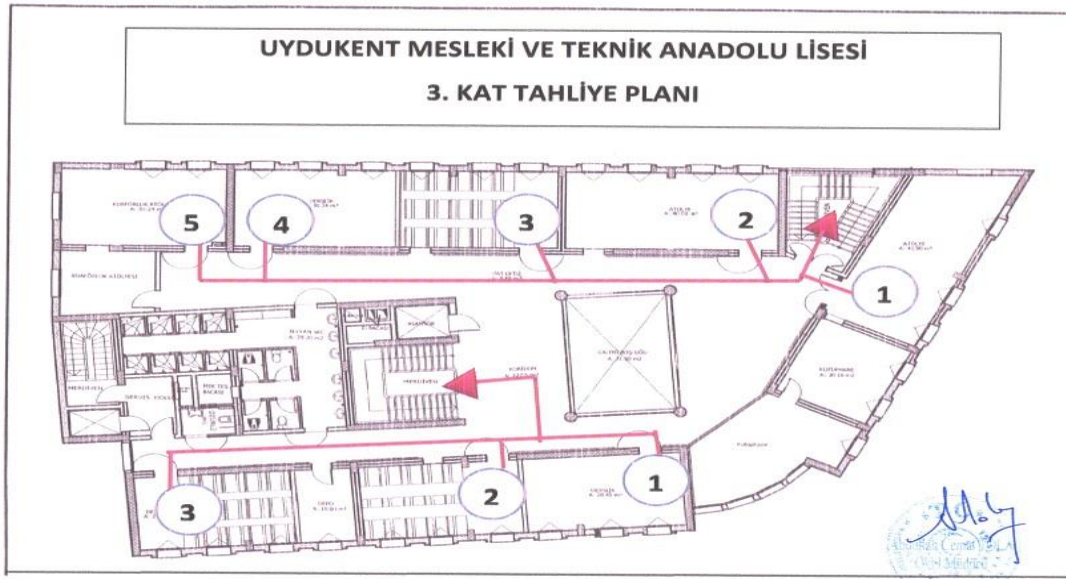
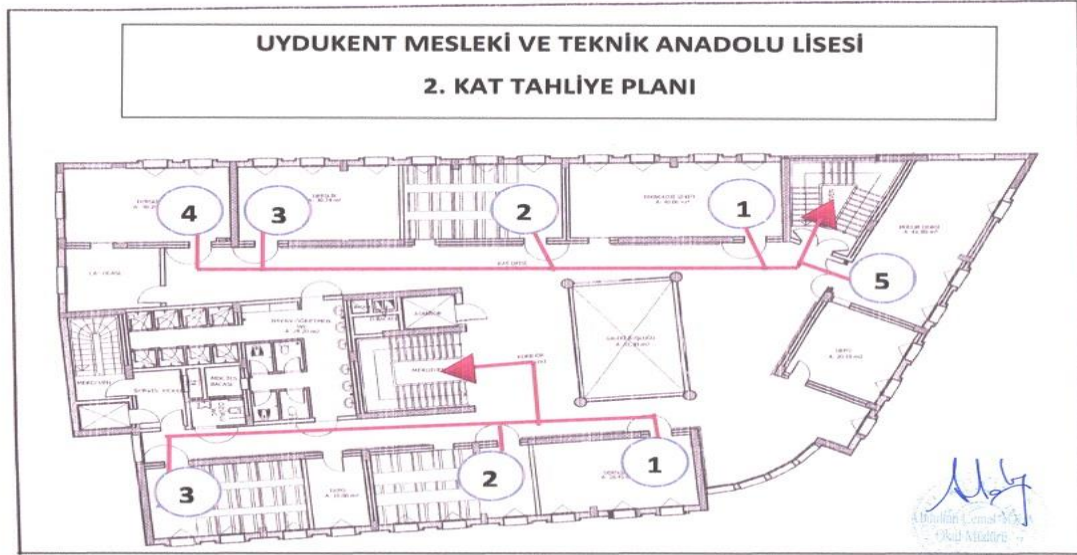
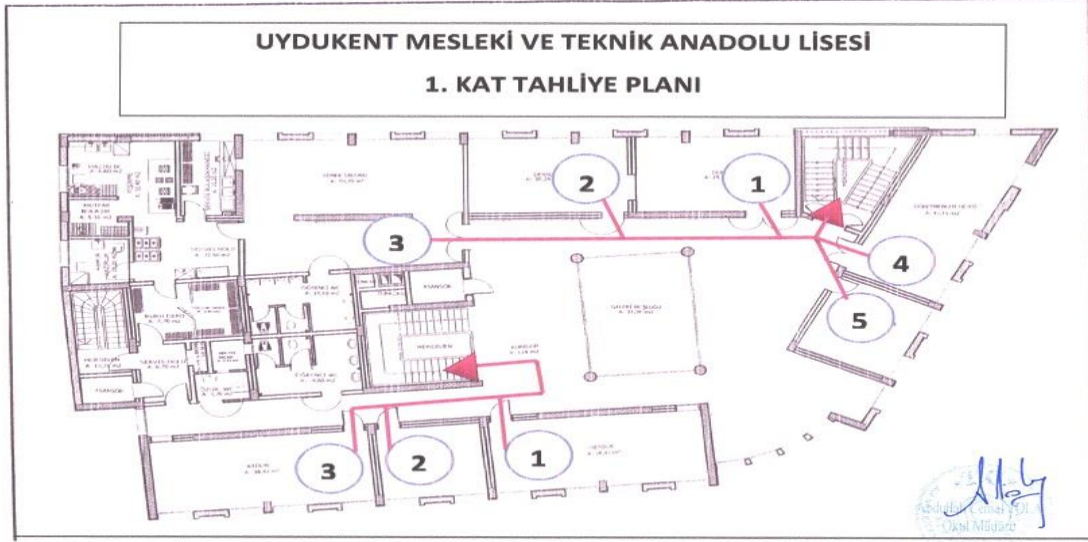
YEREL VE ULUSAL YARIŞMALARA KATILMA DURUMU EĞİTİM ÖĞRETİM YILLARI

2020-2021	2021-2022	2022-2023
-	*Kitap Okuma Yarışması *10 Kasım Kompozisyon – Atatürk’ü Anma *18 Mart Çanakkale Zaferi Şiir ve Kompozisyon	*Kitap Okuma Yarışması *Liseler Arası Münazara Ligi *15 Temmuz Kahramanlarına Mektuplar Yarışması *Çanakkale Geçilmez Kompozisyon Yarışması

Okul/kuruma ulaşım

Okulumuz şehir merkezinde, Yeşilyurt mh. 1760 SK. NO:4 MERKEZ / AFYONKARAHİSAR adresinde bulunmaktadır. Önünden her sabah ve akşam saatlerinde hat minibüsleri geçmektedir.





- Okulumuzda okul aile birliđi tarafından iřletilen kantin bulunmaktadır.
- Okulumuz dođalgaz ile ısınmaktadır. Kazan dairesinde 3 adet kombi(kazan)bulunmaktadır.
- Okulumuzda 16 adet yangın dolabı (2023 yılında yenilenmiřtir), 22 adet yangın sındürücü (periyodik kontrolleri yapılmaktadır). Ayrıca okulumuzda Sivil Savunma Kulübü öncülüđünde yılda en az 2 kez Yangın-Deprem-Tahliye Tatbikatı yapılmaktadır. Okul tahliye planında belirlenen yönlerde çıkıřlar tamamlanarak toplanma noktası olarak okul bahçesi belirlenmiřtir. Ayrıca okul acil durum ekipleri sene bařı öđretmenler kurulunda belirlenerek tutanak altına alınmıř ayrıca mebbis İSG modülü altında acil durum ekipleri giriřleri yapılmıřtır.

SÖNDÜRME EKİBİ	KURTARMA EKİBİ	İLKYARDIM EKİBİ	KORUMA EKİBİ
KADİR ÇELİK	HASAN TUĞBAY	DİLEK EREZ YÜKSEK	SÜLEYMAN DOĐAN
MUAMMER KARAMOÇU	TOLGA YEŐİLÇAYIR	ÜNSAL YAŐAR	ÖMER HAKAN SALMAN
RAMAZAN DUYSAK	ÖZLEM BAŐARAN	AYŐEGÜL KARAKAYA	İŐİL ŐAHİN
İBRAHİM AKYOL	SERAP FIŐKİN	FATMA BETÜL TÜRK	AHMET AKDAĐ
FUNDA DÖNMEZ	MERYEM SUDAGEZER	FEYZA AKSOY	NERİMAN KIZILKULAK
BÜŐRA ÇINAR	MELEK UTKU	SULTAN İŐLEK	HASAN YILMAZ
RUKİYE ÇELİK	MERYEM YAVUZ BENLİ	AYŐENUR MISIRLIOĐLU	GÜLCAN KILINÇKAYA

2.8. Çevre Analizi (PESTLE)

Tablo 20. PESTLE Analiz Tablosu

ETKENLER	Tespitler (Etkenler/Sorunlar)	OKULUMUZA ETKİŐİ		Ne Yapılmalı?
		FIRSATLAR	TEHDİTLER	
Politik	<ul style="list-style-type: none"> ✓ Mesleki eğitimde kalite güvencesi sistemi oluşturulması, ✓ Mesleki ve Teknik Anadolu Lisesinde gerçekteşen yasal düzenlemelerin ortaya çıkardığı belirsizlikler, ✓ AB müzakerelerin durması nedeniyle, AB kaynaklı fonların ve işbirlikleri sorununun ortaya çıkması, ✓ Okul çevresindeki politik durum ✓ Yasal hükümlerin belirlenmesi 	<ul style="list-style-type: none"> ✓ Meslek liselerine sunulan ayrıcalıklar, ✓ AB uyum sürecinde Meslek liselerinin kendilerini yenilemesi, ✓ Eğitim olanakları açısından Türkiye'nin cazibesi. 	<ul style="list-style-type: none"> ✓ Kontrolsüz biçimde açılan bölümler ✓ Artan uluslararası rekabet koşulları karşısında, gerekli kurumsal desteklerin yetersizliđi, ✓ İdari personel yetersizliđi. 	<ul style="list-style-type: none"> ✓ Eğitim standartları uluslararası normlara çıkarmak adına gerekli düzenlemeler yapılmalı, ✓ Uluslararası rekabet koşullarının iyileştirilmesi adına akademik personelin yurt dışı arařtırmalara katılmasına yönelik çalışmalar yapılmalı, ✓ Personel açığı için kapatılması için gerekli kadro tahsisleri gerçekteşirilmeli.
Ekonomik	<ul style="list-style-type: none"> ✓ Arařtırma, eğitim, fiziksel kaynakların yenilenmesi gibi farklı faaliyet ve amaçları için kamu kaynakları ve yurt dışı kaynaklarının olması, ✓ Ulusal ve uluslararası ekonomik darboğazlar, ✓ Uygulanan sıkı maliye politikaları. ✓ Okulun bulunduđu çevrenin genel gelir durumu ✓ Okulun gelirini artırıcı unsurlar 	<ul style="list-style-type: none"> ✓ Meslek liselerinin sahip olduđu insan kaynakları avantajları kamu kurumları, savunma ve biliřim gibi sektörler ile iş birliđini kolaylařtırabilmesi, ✓ Sanayi ve üretim merkezi konumda yer alan bölge için önemli düzeyde öğretim üyesinin varlığı, ✓ Alternatif gelir kaynakları oluşturabilme, 	<ul style="list-style-type: none"> ✓ Ekonomik şartların eğitime ayrılan fonları azaltma ihtimali, ✓ Genç işsizlik sorunu aday öğrencileri çıktı odaklı davranmaya zorlayarak öğrencilerin yetenekleri dođrultusunda tercih yapmasına engel olması. 	<ul style="list-style-type: none"> ✓ Kullanılabilir gelir kaynaklarının yaratılması ✓ Sanayi-özel sektör iş birliđi çerçevesinde gerçekteşirilecek projeler üzerinden gelir elde edilmesi,

ETKENLER	OKULUMUZA ETKİSİ			Ne Yapılmalı?
	Tespitler (Etkenler/Sorunlar)	FIRSATLAR	TEHDİTLER	
Sosyo-kültürel	<ul style="list-style-type: none"> ✓ Kariyer beklentileri ✓ Ailelerin ve öğrencilerin bilinçlenmeleri ✓ Aile yapısındaki değişimler(Geniş aileden çekirdek aileye geçiş) ✓ Nüfus artışı ✓ Göç ✓ Nüfusun yaş gruplarına göre dağılışı ✓ Doğum ve ölüm oranları ✓ Beslenme alışkanlıkları 	<ul style="list-style-type: none"> ✓ Köklü ve yerel düzeyde güçlü sosyal bağlantılara sahip olunması, ✓ Mezunları kamu ve özel sektördeönemli konumlarda bulunması vetoplum içerisinde saygın bir konumda bulunması, ✓ Mezunlar ile iletişim kurulması,yönelik çabaların ve girişimlerin bulunması, 	<ul style="list-style-type: none"> ✓ Nüfus ve işsizlik oranındaki artışın, üniversitelerin tüm etkinlik alanlarında ve kaynaklarında baskı ve beklentilere yol açması, ✓ Araştırmaların toplumsal hizmet boyutunun göz ardı edilmesi, 	<ul style="list-style-type: none"> ✓ Okulumuzda toplumsal sorunlara dahafazla değinilmeli ✓ Toplumun farklı kesimlerinin bilgi talebi artırılmalı, ✓ Öğrencilerin en iyi şekilde eğitim alacağı içerik ve eğitim modellerinin uygulamaya geçirilmesine yönelik çalışmalar yapılmalı,
Teknolojik	<ul style="list-style-type: none"> ✓ MEB teknoloji kullanım durumu E-öğrenme ve internet olanakları ✓ Toplumla etkileşim ve tanıtım alanındamobil teknolojiler, sosyal medya, sanalgerçeklik gibi teknolojilerin kullanılabilirliği. ✓ Çalışan ve öğrencilerin teknolojiyi kullanım kapasitesi ✓ Öğrenci ve çalışanların sahip olduğu teknolojik araçlar ✓ Okulun yeni araçlara sahip olma imkanı 	<ul style="list-style-type: none"> ✓ İletişim olanaklarının son dönemde hızla gelişmesi, bilgiye ulaşımın giderek kolaylaşması, ✓ Artan teknolojik gelişmelerle beraber meslek liselerinin alternatifkanalları (açık kaynak, uzaktan eğitim ve açık öğretim sistemi) kullanarak fiziki mekândan bağımsız öğrencilere ulaşabilmesi. 	<ul style="list-style-type: none"> ✓ Araştırma merkezlerinin istenen düzeye gelebilmesi için altyapınınçok maliyetli olması, sürekli yenilenmesi ve güncellenmesi, ✓ Teknolojik gelişmelerin siber saldırı gibi olumsuzluklara açılması, ✓ Bu saldırılara yönelik geliştirilen yazılımların maliyetli olması. 	<ul style="list-style-type: none"> ✓ Eğitim-öğretim faaliyetleri için gerekli teknolojik altyapıların kurulmalı, ✓ Bilgi altyapısına yönelik güvenlik önlemlerinin alınması için gerekli girişimler artırılmalı, ✓ Yeni bilgi teknolojilerinin kullanımı özendirilmeli, araştırma merkezlerinin donanımları artırılmalı.

2.9. GZFT Analizi

Okulumuzun temel istatistiklerinde verilen okul künyesi, çalışan bilgileri, bina bilgileri, teknolojik kaynak bilgileri ve gelir gider bilgileri ile paydaş anketleri sonucunda ortaya çıkan sorun ve gelişime açık alanlar iç ve dış faktör olarak değerlendirilerek GZFT tablosunda belirtilmiştir. Dolayısıyla olguyu belirten istatistikler ile algıyı ölçen anketlerden çıkan sonuçlar tek bir analizde birleştirilmiştir.

Kurumun güçlü ve zayıf yönleri donanım, malzeme, çalışan, iş yapma becerisi, kurumsal iletişim gibi çok çeşitli alanlarda kendisinden kaynaklı olan güçlülükleri ve zayıflıkları ifade etmektedir ve ayrımda temel olarak okul müdürü/müdürlüğü kapsamında bakılarak iç faktör ve dış faktör ayrımı yapılmıştır.

2.9.1. Güçlü ve Zayıf Yönler

Tablo 21. GZFT Listesi

Güçlü Yönler

Öğrenciler	İşletmelerin staj ve Mesleki eğitimde öğrenci talep etmeleri
Çalışanlar	İnsan kaynaklarının yeterli olması Öğretmenlerin eğitim düzeylerinin yüksek olması, tecrübeli ve deneyimli öğretmenlerin bulunması. Rehberlik servisinin iyi çalışması Kurum kültürünün yerleşmiş olması
Veliler	Veli okul iş birliğinin gelişmiş olması

Bina ve Yerleşke	Okulun fiziki kapasitesinin yeterli olması Okulumuzun il merkezinde bulunması
Donanım	Uygulama sınıfının bulunması
Bütçe	Döner sermaye bulunması
Yönetim Süreçleri	Yöneticilerin tecrübeli ve ekip anlayışında olması İdareciler arası işbirliğinin üst seviyede olması İş dağılımının işleri kolaylaştıracak şekilde olması
İletişim Süreçleri	Çevredeki sektörlerle ile iş birliğinin olması
İstihdam	Çevredeki sektörlerde aranan, tercih edilen okul olması

Zayıf Yönler

Öğrenciler	Öğrenci devamsızlığının fazla olması Öğrenci talebinin son yıllarda azalması Parçalanmış aile çocuklarının sayısının çok fazla olması
Çalışanlar	Öğretmenlerin bilgi iletişim teknolojilerini etkili kullanamamaları Hizmetli eksikliği
Veliler	Veli gelir düzeyinin düşük olması Velilerin öğrencilerin sorunlarına karşı ilgisiz olması
Bina ve Yerleşke	Okul binasının eski olması ve iki ayrı binadan oluşup arasında bir caddenin bulunması
Donanım	Bazı atölyelerde güncel çağın gereksinimlerini karşılayacak atölye ekipmanlarının yeterli düzeyde olmayışı ve temrinlik malzeme temininde yaşanan güçlükler Meslek derslerinde malzeme temininde yaşanan güçlükler

Bütçe	Okul aile birliđi gelir düzeyinin düşük olması Ödeneklerin zamanında gelmiyor oluşu, öğrenci katkı payları ödemelerinde bütçe-döner sermaye-işletmeler ve bankalar arasındaki koordinasyon eksikliği (ör. İban/şirket bilgileri eşleşmemesi gibi sorunlar)
Yönetim Süreçleri	Yöneticilerin ağır iş yükü nedeniyle okul içi sorunlara yeterli zamanı ayıramaması
İletişim Süreçleri	Okulun tanıtımının yeterli olmaması
Personel	Yardımcı personel sayısının yeterli olmaması

2.9.2. Fırsatlar ve Tehditler

Fırsatlar

3.

Politik	Bakanlık, il ve ilçe stratejik planları Politik gelişmelerin toplumu bir araya getirmesi İlimizdeki tüm kurum ve kuruluşlarla kolaylıkla işbirliği sağlanabilmesi
Ekonomik	Okulun gelirini arttırıcı unsurlar Mal, ürün ve hizmet satın alma imkânları Kullanılabilir gelir Öğrencilerimizin mezun olduktan sonra kendi alanlarında çalışabilecek iş imkânlarının fazla ve çeşitli olması
Sosyolojik	Kariyer beklentileri Nüfus artışı
Teknolojik	e-devlet, e-okul gibi internet uygulamaları Okulun sahip olduğu teknolojik araçlar Öğrencilerin sahip olduğu teknolojik araçlar

Mevzuat-Yasal	Personelin yasal hak ve sorumlulukları Yasal yükümlülüklerin belirlenmesi
Ekolojik	Okulun konumunun yeşil alanlara yakın olması ve sahip olması

Tehditler

Politik	Liseye adrese dayalı kayıt sistemi getirilmesinden dolayı, meslek lisesi öğrenci sayısındaki ani azalma, Özel meslek liselerinin sayısındaki artış
Ekonomik	Okul giderlerini arttırıcı unsurlar, ailelerin sosyo ekonomik yapılarının düşük olması

Sosyolojik	Çevrenin Şiddet olaylarına açık olması Öğrencilerin evlerinde kendilerine ait odalarının bulunmaması Parçalanmış aile yapısının çok olması Ailelerin ilgisizliği.
Teknolojik	Öğrencilerin teknolojik araçları amacından saparak kullanması TV programlarının ve sosyal medyanın öğrenciler üzerindeki olumsuz etkisi
Mevzuat-Yasal	Yasal yükümlülüklerin yeterince bilincinde olunmaması
Ekolojik	Hava, su kirliliği, Hava olayları

4.1. Tespit ve İhtiyaçların Belirlenmesi

Tablo 23. Tespit ve İhtiyaçları Belirlenmesi

DURUM ANALİZİ AŞAMALARI	TESPİTLER/ SORUN ALANLARI	İHTİYAÇLAR/ GELİŞİM ALANLARI
Uygulanmakta Olan Stratejik Planın Değerlendirilmesi	<ul style="list-style-type: none"> Hedeflerin paydaş beklentilerini tam olarak ifade edecek şekilde ihtiyaçları karşılayacak sayıda olmaması 	<ul style="list-style-type: none"> Hedeflerin, stratejik planda yer alan analizlerin tamamı değerlendirilerek, içerik ve sayı bakımından iyi ifade edilmesi
Mevzuat Analizi	<ul style="list-style-type: none"> Özel sektör kuruluşları, üniversiteler ve yerel kuruluşlar ile işbirliği gerektiren çalışmalarda, kurum ve kuruluşların mevzuat farklılığından kaynaklanan sorunlar 	<ul style="list-style-type: none"> Özel sektör, üniversite ve yerel kuruluşlarla düzenlenen protokollerde mevzuatla birlikte kurumumuzun mevcut durumu ve kuruluş politikalarının birlikte değerlendirilmesi
Üst Politika Belgeleri Analizi*		<ul style="list-style-type: none"> Stratejik Plan Hazırlama, Performans Programı ve Faaliyet Raporu Hazırlama, Stratejik Yönetim Süreci ile ilgili diğer iş ve işlemler
Paydaş Analizi	<ul style="list-style-type: none"> Paydaşların çeşitliliği ve paydaş kitlesinin nicel büyüklüğü, İdarenin sorumluluk veya yetki alanı dışında paydaş beklentilerinin bulunması 	<ul style="list-style-type: none"> Paydaşların idareden beklentilerinin faaliyet alanlarıyla uyumu sağlanmalı, plan döneminde kurumsal faaliyetler hakkında paydaşlara düzenli bilgilendirme yapılması
İnsan Kaynakları Yetkinlik Analizi	<ul style="list-style-type: none"> Ulaşılabilir imkânlar ve doğal koşullar nedeni ile öğretmenlerin il merkezini veya tercih etmeleri 	<ul style="list-style-type: none"> Atama ve yer değiştirme döneminde daha az tercih edilen ilçelerde öğretmenlere yönelik sosyal/kültürel faaliyetlere, motivasyon çalışmalarına daha fazla önem verilmesi
Kurum Kültürü Analizi	<ul style="list-style-type: none"> Stratejik Yönetim Süreci ile ilgili iş ve işlemleri koordine edecek, nitelikli personel sayısının az olması 	<ul style="list-style-type: none"> Merkezi ve mahalli hizmetiçi eğitim faaliyetleri ile Stratejik Yönetim Süreci iş ve işlemlerini koordine edecek personel sayısının artırılması
Fiziki Kaynak Analizi	<ul style="list-style-type: none"> Kurumumuzdaki kullanılan araç ve gereçlerin sayısı, ihtiyaçların karşılanmasında yetersizdir 	<ul style="list-style-type: none"> Kurumumuz bünyesinde yürütülen proje çalışmalarında öğrenci ve öğretmenlerin taşınması için ulaşım aracı tahsis edilmesi
Teknoloji ve Bilişim Altyapısı Analizi	<ul style="list-style-type: none"> Yerel düzeyde oluşturulan istatistik sisteminin etkin şekilde kullanılmaması 	<ul style="list-style-type: none"> Yerel istatistik sisteminin etkin şekilde kullanılması için gerekli yasal düzenlemelerin yapılması
Mali Kaynak Analizi	<ul style="list-style-type: none"> Öngörülemeyen nedenlerden dolayı bütçede kesinti ihtimalinin yapılması Ulusal ve uluslararası fonların hibe desteğini kısıtlaması 	<ul style="list-style-type: none"> Harcama planlamalarında mali kaynaklarda meydana gelecek öngörülemeyen değişikliklerin dikkate alınması

5. GELECEĞE BAKIŞ

5.1. Misyon

Fiziksel ruhsal ve duygu bakımından sağlıklı şekilde gelişmiş bir kişiliğe sahip mesleki ve teknik eğitimin önemini kavramış ,mesleği ile ilgili bilgi ve becerileri kazanmış bunları iş hayatına aktararak uygulayabilen yeni teknolojileri kullanan ülkemizin kalkınmasına destek olacak bireyler yetiştirmektir.

5.2. Vizyon

Milli, manevi ve evrensel değerlere haiz, asrın gerektirdiği bilgi birikimine sahip, teknolojiyi iyi ve doğru kullanabilen donanımlı, bilgiye ulaşan ve paydaşlarına sunan ve gerektiği şekilde kullanabilen, mesleki ve teknik eğitimin hedeflerine ulaşmış, araştırma becerisine sahip, mesleki alanda yeni projeler üretebilen, çevre bilinci gelişmiş, hayvan, doğa ve her türlü canlıları sevme hassasiyeti olan, her anlamda mutlu, çözüm üretebilen kendisiyle ve dünyayla barışık bireyler yetiştirmektir.

5.3. Temel Değerler

- Eğitim ve öğretim hizmetlerinde eşitlik ve tarafsızlık ilkesinin uygulandığı
- İnsana saygı esasının benimsendiği, okul ekibini oluşturan tüm unsurların beklenti, duygu ve düşüncelerine değer verildiği,
- Atatürk ilke ve inkılâplarını özümseyen, bunları yaşam felsefesi haline getiren ve sürekli geliştiren bireyler olabilmek
- Sürekli eğitim ve iyileştirme anlayışının oturturulması ve sürekli işlerlik kazandırılması için eğitim ve iyileştirme sonuçlarının etkin şekilde değerlendirme
- Ekip çalışma ruhunun verimliliğini arttıracak düşüncesiyle, ekip çalışmalarına gereken önemin verildiği
- Kurumda çalışmaların mevzuat ve kanunlara uygun olarak ve bilimsel veriler doğrultusunda gerçekleştirildiği
- Görev dağılımı ve hizmet sunumunda eşitlik ve adalet ilkesinin esas alındığı, eğitim ve öğretim ortamına katkı sağlamasına izin verildiği ve katkıda bulunanların takdir edildiği
- Uydukent Kız Mesleki ve Teknik Anadolu Lisesi'nin değerli bir üyesi olduğu gururunun duyulduğu, çalışanları arasında dayanışma ve işbirliğinin en üst düzeyde gerçekleştirildiği
- Öğrencilerin, okulun en önemli bireyleri olarak kendilerine değer verildiğinin hissettirildiği
- Öğrenci – veli ve toplumun beklentilerinin esas kabul edildiği bir çalışma disiplinin hedeflendiği, hedef, ilke ve prensipleri geliştirmektir.

6. AMAÇ, HEDEF VE PERFORMANS GÖSTERGESİ İLE STRATEJİLERİN BELİRLENMESİ

TEMA 1	
EGITIM VE OGRETİME ERİŞİM	
AMAÇ 1 (A1)	Öğrencilerin eğitim ve öğretime etkin katılımlarını ve okulu tamamlamalarını sağlamak.
Hedef 1.1 (H1.1)	Öğrencilerin okula erişim, devam ve okulu tamamlama oranları artırılabacaktır.
Hedef 1.2 (H1.2)	Öğrencilerin ders dışı etkinliklere katılım oranları artırılabacaktır.
TEMA 2	
EGITIM VE OGRETİMDE KALİTE	
AMAÇ 2 (A2)	Ulusal ve uluslararası alanda mesleki yeterliliği ile kabul gören, mesleki değerlere sahip, yaratıcı, yenilikçi, girişimci, üretken, ekonomiye değer katan ehil işgücü yetiştirilmesi sağlanacaktır.
Hedef 2.1 (H2.1)	Öğrencilerin akademik ve yaşam becerileri geliştirilmesi için rehberlik faaliyetleri güçlendirilecektir.
TEMA 3	
KURUMSAL KAPASİTE	
AMAÇ 3 (A3)	Okulun amaçlarına ulaşmasını sağlayacak kurumsal imkân ve yetkinlikler verimli ve sürdürülebilir bir şekilde geliştirilecektir.
Hedef 3.1 (H3.1)	Döner Sermaye (DÖSE) faaliyetleri gerçekleştirilecek

TEMA: 6.1 Eğitim Öğretime Erişim ve Katılım

Okul/Kurum Türü: Mesleki ve Teknik Anadolu Lisesi (MTAL)

Amaç	A1. Öğrencilerin eğitim ve öğretime etkin katılımlarıyla tamamlamalarını sağlamak.
Hedef	H1.1. Öğrencilerin okula erişim, devam ve okulu tamamlama oranları artırılabacaktır.
Performans Göstergeleri	PG1.1.1. Bir eğitim ve öğretim yılında devamsızlık süresi 20 günden (mazeretli ve mazeretsiz) fazla olan öğrenci oranı (%) PG1.1.2. Bir eğitim ve öğretim yılında sınıf tekrar eden öğrenci oranı (%) PG1.1.3. Bir eğitim ve öğretim yılında örgün eğitimden ayrılan öğrenci oranı (%) PG1.1.4. Okula kayıt olanların mezun olma oranı (%)

Stratejiler	<p>S1. Öğrencilerin devamsızlık nedenleri belirlenecek, öğrenci ve veli iş birliğiyle bu nedenleri ortadan kaldırmaya yönelik çalışmalar yürütülecektir.</p> <p>S2. Öğrenci devamsızlığının olumsuz etkilerini azaltmaya yönelik eksik kazanımların giderilmesi, sosyal etkinlikler, uzaktan öğrenme olanaklarına ilişkin farkındalık çalışmaları gibi telafi tedbirleri alınacaktır.</p> <p>S3. Okul ortamının öğrenciler için cazip hale gelmesini sağlayacak sosyal, sportif vb. imkânlar artırılacaktır.</p> <p>S4. Sınıf tekrarı nedenleri araştırılarak buna yönelik önleyici tedbirler geliştirilecektir.</p> <p>S5. Öğrencilerin örgün eğitimden ayrılma nedenleri araştırılıp okul kaynaklı nedenlerin ortadan kaldırılmasına yönelik tedbirler alınacaktır.</p> <p>S6. Özel eğitim ihtiyacı olan öğrencilerin uygun alanda eğitim alabilmeleri için rehberlik ve yönlendirme faaliyetleri yapılacaktır.</p> <p>S7. Öğrencilerin okula, okul kültürüne ve eğitim alacakları alana uyumunu güçlendirmek için çalışmalar yürütülecektir.</p>
--------------------	---

Tablo 24. Amaç, Hedef, Gösterge ve Stratejilere İlişkin Kart Şablonu

Amaç 1	Öğrencilerin eğitim ve öğretime etkin katılımlarıyla tamamlamalarını sağlamak.
Hedef 1.1	Öğrencilerin okula erişim, devam ve okulu tamamlama oranları artırılacaktır.

Performans Göstergeleri	Hedefe Etkisi*	Başlangıç Değeri**	1. Yıl	2. Yıl	3. yıl	4. Yıl	5. Yıl	İzleme Sıklığı	Rapor Sıklığı
PG 1.1.1 Bir eğitim ve öğretim yılında devamsızlık süresi 20 günden (mazeretli ve mazeretsiz) fazla olan öğrenci oranı (%)	40	24	20	15	10	5	0	6 Ay	1 Yıl
PG 1.1.2 Bir eğitim ve öğretim yılında sınıf tekrar eden öğrenci oranı (%)	30	4	2	2	1	1	0	1 Yıl	1 Yıl
PG 1.1.3 Bir eğitim ve öğretim yılında örgün eğitimden ayrılan öğrenci oranı (%)	20	18	10	8	5	0	0	1 Yıl	1 Yıl
PG 1.1.4 Okula kayıt olanların mezun olma oranı (%)	10	90	100	100	100	100	100	1 Yıl	1 Yıl
Koordinatör Birim	Abdullah Cemal TOLA (Okul Müdürü) Sultan İŞLEK (Müdür Yardımcısı) Büşra ÇINAR (Rehber Öğretmen) Alan Şefleri Sınıf Rehber Öğretmenleri								
İş birliği Yapılacak Birimler	Rehberlik servisi, veliler, muhtarlıklar								
Riskler	Veli iletişim ve adres bilgilerine ulaşamaması								

Stratejiler	S1. Öğrencilerin devamsızlık nedenleri belirlenecek, öğrenci ve veli iş birliğiyle bu nedenleri ortadan kaldırmaya yönelik çalışmalar yürütülecektir. S2. Öğrenci devamsızlığının olumsuz etkilerini azaltmaya yönelik eksik kazanımların giderilmesi, sosyal etkinlikler, uzaktan öğrenme olanaklarına ilişkin farkındalık çalışmaları gibi telafi tedbirleri alınacaktır. S3. Okul ortamının öğrenciler için cazip hale gelmesini sağlayacak sosyal, sportif vb. imkânlar artırılacaktır. S4. Sınıf tekrarı nedenleri araştırılarak buna yönelik önleyici tedbirler geliştirilecektir. S5. Öğrencilerin örgün eğitimden ayrılma nedenleri araştırılıp okul kaynaklı nedenlerin ortadan kaldırılmasına yönelik tedbirler alınacaktır.
Maliyet Tahmini	10.000 TL
Tespitler	Velilerin okula ve öğrenciye karşı ilgisizliği Ulaşım Problemleri
İhtiyaçlar	Velilerle iletişim kurmak için gerekli bilgilendirmeler yapılması

Amaç 1	Öğrencilerin eğitim ve öğretime etkin katılımlarıyla tamamlamalarını sağlamak.
Hedef 1.2	Öğrencilerin ders dışı etkinliklere katılım oranları artırılacaktır.

Performans Göstergeleri	Hedefe Etkisi*	Başlangıç Değeri**	1. Yıl	2. Yıl	3. yıl	4. Yıl	5. Yıl	İzleme Sıklığı	Rapor Sıklığı
PG1.2.1. Bir eğitim ve öğretim yılında bilimsel, sosyal, kültürel, sanatsal ve sportif alanlarda kurum içi ve kurum dışı en az iki faaliyete katılan öğrenci oranı (%)	40	20	30	40	50	55	60	1 Yıl	1 Yıl
PG1.2.2. Bir eğitim ve öğretim yılında en az iki toplum hizmeti faaliyetine katılan öğrenci oranı (%)	40	50	70	100	120	150	200	1 Yıl	1 Yıl
PG1.2.3. Bir eğitim ve öğretim yılında yerel, ulusal ve uluslararası proje, yarışma vb. etkinliklere katılan öğrenci oranı (%)	10	4	10	15	20	25	30	1 Yıl	1 Yıl
PG1.2.1. Bir eğitim ve öğretim yılında bilimsel, sosyal, kültürel, sanatsal ve sportif alanlarda kurum içi ve kurum dışı en az iki faaliyete katılan öğrenci oranı (%)	10	50	70	100	120	150	200		1 Yıl

Koordinatör Birim	Abdullah Cemal TOLA (Okul Müdürü) Sultan İŞLEK (Müdür Yardımcısı) Büşra ÇINAR (Rehber Öğretmen) Alan Şefleri Sınıf Rehber Öğretmenleri
İş birliği Yapılacak Birimler	Rehberlik servisi, sosyal kulüpler, veliler, muhtarlıklar
Riskler	Ulaşım ve materyal eksikliği
Stratejiler	S1. Her bir öğrencinin bir kulüp faaliyetinde aktif olarak yer alması sağlanarak kulüp faaliyetlerinin etkinliği artırılabacaktır. S2. Öğrencilerin seviyelerine uygun olarak toplumsal sorunların çözümüne katkı sağlamak amacıyla afet ve acil durum, çevre, eğitim, spor, kültür ve turizm, sağlık ve sosyal hizmetler alanlarında toplum hizmeti faaliyetlerine katılımları artırılacaktır. S3. Öğrencilerin yerel, ulusal ve uluslararası proje ve yarışmalara katılmaları teşvik edilecektir. S4. Okulda eğitimi verilen meslek alanlarının öğretim programı kazanımlarına uygun olarak kurum dışı etkinliklere katılım teşvik edilecektir. S5. Sektörle iş birliği içerisinde yürütülen bilimsel, sosyal, kültürel, sanatsal ve sportif alanlardaki faaliyetler artırılabacaktır.
Maliyet Tahmini	20.000 TL
Tespitler	Ulaşım Problemleri, velilerin öğrenciye izin vermemesi
İhtiyaçlar	Geziler için araç tahsisi, yarışmalar için materyal kullanımı

TEMA: 6.1 Eğitim ve Öğretimde Kalite

Okul/Kurum Türü: Mesleki ve Teknik Anadolu Lisesi (MTAL)

Amaç	A2. Ulusal ve uluslararası alanda mesleki yeterliliği ile kabul gören, mesleki değerlere sahip, yaratıcı, yenilikçi, girişimci, üretken, ekonomiye değer katan ehil işgücü yetiştirilmesi sağlanacaktır.
Hedef	H2.1. Öğrencilerin akademik ve yaşam becerileri geliştirilmesi için rehberlik faaliyetleri güçlendirilecektir.

Performans Göstergeleri	PG2.2.1. Öğrenci görüşmeleri sayısı PG2.2.2. Veli görüşmeleri sayısı PG2.2.3. Öğretmen görüşmeleri sayısı PG2.2.4. Düzenlenen etkinlik sayısı PG2.2.5. Bireysel ve grup başarısını arttırma uygulamaları sayısı PG2.2.6. Düzenlenen kariyer günü sayısı
Stratejiler	S1. Sınıf rehber öğretmen ve okul rehber öğretmen arasındaki çalışma iş birliği güçlendirilerek sağlıklı ruh yapısına sahip, kendisini keşfetmeyi öğrenmiş mutlu bireyler yetiştirmeyi sağlamak amacıyla etkinlikler/uygulamalar gerçekleştirilecektir. S2. Rehberlik faaliyetlerinin önemi ile ilgili öğretmenlere yönelik farkındalık faaliyetleri geliştirilecektir. S3. Öğrencilerin yaş dönem özellikleri, bu dönemde karşılaşılabilecek sorunlar ve bu sorunlarla baş etme, öğrenci-veli sağlıklı iletişim kurma yöntemleriyle ilgili velilere yönelik etkinlikler düzenlenerek velilerin eğitim süreçlerinde yer alması sağlanacaktır. S4. Mesleki ve teknik ortaöğretimden mezun ve alanlarında başarı sağlamış bireylerle birlikte kariyer günleri düzenlenerek öğrencilerin motivasyonlarının artırılması sağlanacaktır. S5. Sektörle iş birliği içinde seminer düzenlenerek öğrencilerde girişimcilik konusunda farkındalıklarının artırılması sağlanacaktır.

Amaç 2	Ulusal ve uluslararası alanda mesleki yeterliliği ile kabul gören, mesleki değerlere sahip, yaratıcı, yenilikçi, girişimci, üretken, ekonomiye değer katan ehil işgücü yetiştirilmesi sağlanacaktır.
Hedef 2.1	Öğrencilerin akademik ve yaşam becerileri geliştirilmesi için rehberlik faaliyetleri güçlendirilecektir.

Performans Göstergeleri	Hedefe Etkisi*	Başlangıç Değeri**	1. Yıl	2. Yıl	3. yıl	4. Yıl	5. Yıl	İzleme Sıklığı	Rapor Sıklığı
PG2.2.1. Öğrenci görüşmeleri sayısı	50	82	100	120	140	160	200	6 Ay	1 Yıl
PG2.2.2. Veli görüşmeleri sayısı	10	18	20	30	40	50	60	6 Ay	1 Yıl
PG2.2.3. Öğretmen görüşmeleri sayısı	5	23	30	40	40	40	40	6 Ay	1 Yıl
PG2.2.4. Düzenlenen etkinlik sayısı	30	11	15	20	25	30	35	6 Ay	1 Yıl
PG2.2.5. Bireysel ve grup başarısını arttırma uygulamaları sayısı	5	2	3	4	5	7	10	6 Ay	1 Yıl
Koordinatör Birim	Abdullah Cemal TOLA (Okul Müdürü) Müdür Yardımcıları Rehberlik İzleme Birimi Büşra ÇINAR (Rehber Öğretmen) Alan Şefleri Sınıf Rehber Öğretmenleri								
İş birliği Yapılacak Birimler	Rehberlik servisi, Sosyal kulüpler, Veliler, Öğretmenler								
Riskler	Öğrencilerin isteksiz olması, velilerin okula gelmemesi								

Stratejiler	<p>S1. Sınıf rehber öğretmen ve okul rehber öğretmen arasındaki çalışma iş birliği güçlendirilerek sağlıklı ruh yapısına sahip, kendisini keşfetmeyi öğrenmiş mutlu bireyler yetiştirmeyi sağlamak amacıyla etkinlikler/uygulamalar gerçekleştirilecektir.</p> <p>S2. Rehberlik faaliyetlerinin önemi ile ilgili öğretmenlere yönelik farkındalık faaliyetleri geliştirilecektir.</p> <p>S3. Öğrencilerin yaş dönem özellikleri, bu dönemde karşılaşılabilecek sorunlar ve bu sorunlarla baş etme, öğrenci-veli sağlıklı iletişim kurma yöntemleriyle ilgili velilere yönelik etkinlikler düzenlenerek velilerin eğitim süreçlerinde yer alması sağlanacaktır.</p> <p>S4. Mesleki ve teknik ortaöğretimden mezun ve alanlarında başarı sağlamış bireylerle birlikte kariyer günleri düzenlenerek öğrencilerin motivasyonlarının artırılması sağlanacaktır.</p> <p>S5. Sektörle iş birliği içinde seminer düzenlenerek öğrencilerde girişimcilik konusunda farkındalıklarının artırılması sağlanacaktır.</p>
Maliyet Tahmini	20.000 TL
Tespitler	Ulaşım Problemleri, öğrenci isteksizliği, velilerin okula gelmemesi
İhtiyaçlar	Etkinlikler için materyal kullanımı, Sms Paketi, Deneme Sınav ücretleri

TEMA: 6.1 Kurumsal Kapasite

Okul/Kurum Türü: Mesleki ve Teknik Anadolu Lisesi (MTAL)

Amaç	A3. Okulun amaçlarına ulaşmasını sağlayacak kurumsal imkân ve yetkinlikler verimli ve sürdürülebilir bir şekilde geliştirilecektir.
Hedef	H3.1. Döner Sermaye (DÖSE) faaliyetleri gerçekleştirilecek.
Performans Göstergeleri	<p>PG3.1.1. DÖSE çalışmasında bulunan alan sayısı</p> <p>PG3.1.2. DÖSE çalışmalarından ortaya çıkan ürün çeşidi sayısı</p> <p>PG3.1.3. DÖSE faaliyetinde yer alan öğrenci sayısı</p> <p>PG3.1.4. DÖSE faaliyetinde yer alan öğretmen sayısı</p>
Stratejiler	<p>S1. DÖSE üretilen ürünlerin çeşitlendirilmesi sağlanacaktır.</p> <p>S2. Okulda bulunan uygun alanlarda DÖSE faaliyetlerinin yapılması sağlanacaktır.</p> <p>S3. DÖSE faaliyetlerinin yürütülmesinde sektörle iş birlikleri sağlanacaktır.</p>

Amaç 3	Okulun amaçlarına ulaşmasını sağlayacak kurumsal imkân ve yetkinlikler verimli ve sürdürülebilir bir şekilde geliştirilecektir.
Hedef 3.1	Döner Sermaye (DÖSE) faaliyetleri gerçekleştirilecektir.

Performans Göstergeleri	Hedefe Etkisi*	Başlangıç Değeri**	1. Yıl	2. Yıl	3. yıl	4. Yıl	5. Yıl	İzleme Sıklığı	Rapor Sıklığı
PG3.1.1. DÖSE çalışmasında bulunan alan sayısı	40	1	2	2	3	3	3	6 Ay	1 Yıl
PG3.1.2.DÖSE çalışmalarından ortaya çıkan ürün çeşidi sayısı	30	1	2	2	3	4	4	6 Ay	1 Yıl
PG3.1.3. DÖSE faaliyetinde yer alan öğrenci sayısı	20	5	10	15	20	30	40	6 Ay	1 Yıl
PG3.1.4. DÖSE faaliyetinde yer alan öğretmen sayısı	10	2	3	5	8	9	9	6 Ay	1 Yıl
Koordinatör Birim	Abdullah Cemal TOLA (Okul Müdürü) Süleyman DOĞAN (Müdür Yardımcısı) Alan Şefleri Alan Öğretmenleri								
İş birliği Yapılacak Birimler	İşletmeler, Diğer Kurumlar, Alanlar, Sosyal kulüpler, Veliler, Öğretmenler								
Riskler	Ürün oluşturulamaması, kar oranının düşük olması, yüksek maliyetler								
Stratejiler	S1. DÖSE üretilen ürünlerin çeşitlendirilmesi sağlanacaktır. S2. Okulda bulunan uygun alanlarda DÖSE faaliyetlerinin yapılması sağlanacaktır. S3. DÖSE faaliyetlerinin yürütülmesinde sektörle iş birlikleri sağlanacaktır.								
Maliyet Tahmini	100.000 TL								
Tespitler	Maliyetlerin Artması, ürün tesliminde araç tedariki, öğrencilerin hata payı								
İhtiyaçlar	Hammadde, Teçhizat , Makine, Kullanılacak Aletler								

6.1. Maliyetlendirme

Tablo 25. Tahmini Maliyet Tablosu

	2024	2025	2026	2027	2028	Toplam Maliyet
Amaç 1						
Hedef 1.1	10.000	20.000	30.000	50.000	70.000	180.000
Hedef 1.2	20.000	30.000	40.000	50.000	60.000	200.000
Amaç 2						
Hedef 2.1	20.000	30.000	40.000	50.000	60.000	200.000
Amaç 3						
Hedef 3.1	100.000	150.000	200.000	300.000	400.000	1150.000
Genel Yönetim Giderleri	20.000	30.000	40.000	50.000	60.000	200.000
TOPLAM	170.000	260.000	350.000	500.000	650.000	1.930.000

Maliyetlendirme yapılırken ayrıntılı faaliyetler göz önünde bulundurularak hedefe ilişkin tahmini maliyet hesaplanır. Her bir faaliyet/proje belirli bir hedefe yönelik olmalıdır. Herhangi bir hedefle ilişkisi kurulamayan faaliyet/projelere yer verilmemelidir. Hâlihazırda yürütülen veya yürütülmesi planlanan faaliyetler/projeler mutlaka bir hedefle ilişkilendirilmelidir.

Stratejik planın maliyeti, amaçların maliyet toplamı ile yılın genel yönetim giderleri toplamına; amaçların maliyeti ise o amaca bağlı hedeflerin maliyet toplamına eşittir.

- Personel giderleri, mal ve hizmet alım giderleri vs. birden fazla hedefle ilişkilendirilmesi durumunda ilgili giderler ağırlandırılarak dağıtılır.
- Herhangi bir hedefe veya faaliyete özgü olmayan, birden çok hedefe veya faaliyete yönelik olan ısınma, elektrik, temizlik ile bakım ve onarım gibi maliyetlere genel yönetim giderleri kapsamında yer verilir.

7. İZLEME VE DEĞERLENDİRME

Tablo 26: İzleme ve Değerlendirme Şablonu

2024-2025 Eğitim Öğretim Yılı Stratejik Plan İzleme ve Değerlendirme Tablosu					
A1	Öğrencilerin öğrenmesi, gelişmesi ve büyümesi için fırsatları genişletmek amacıyla okul, aile ve toplum arasında güçlü bağlantılar geliştirilecektir.				
H1.1	Öğrenci başarısını desteklemek için ailelere eğitim verilecektir.				
Hedef 1.1 Performansı	% 88*				
Sorumlu Birim	Okul yönetim kadrosu				
Performans Göstergesi	Hedefe Etkisi (%)	Plan Dönemi Başlangıç Değeri *(A)	İzleme Dönemindeki Yıl Sonu Hedeflenen Değer (B)	İzleme Dönemindeki Gerçekleşme Değeri (C)	Performans (%) (C-A)/(B-A)
PG 1.1.1 Her dönem sınıf velilerine yönelik düzenlenen etkinlik sayısı	60	0	1	1	100
PG 1.1.2 En az bir aile eğitimi alan veli oranı (yüzde)	40	25	75	60	70
Hedefe İlişkin Değerlendirmeler					
2023-2024 eğitim öğretim yılında PG 1.1.1 için performansın % 100 oranında gerçekleştiği görülmektedir. 2024-2025 eğitim öğretim yılında PG 1.1.2 için performansı %70 oranında gerçekleştiği göz önünde bulundurularak ailelerin eğitim faaliyetlerine katılımının artırılması için sınıf rehber öğretmenleri aracılığıyla telefon görüşmeleri yapılması planlanmıştır.					

* 2024-2028 dönemini kapsayan stratejik plan için 2023 yılsonu değeridir.

**Her yılın ilk altı ayında, ilgili hedefe ait performans göstergelerinin performans düzeyi dikkate alınarak izlemenin yapıldığı yılın sonu itibarıyla hedeflenen değere ulaşıp ulaşılamayacağını analizi yapılır. Hedeflene değere ulaşılmasını engelleyecek hususlar ve riskler varsa değerlendirilir. Hedeflenen değere ulaşılmasını sağlayacak temel tedbirler kısaca yer verilir.

EKLER:

EK-1 Paydaş Sınıflandırma Matrisi

PAYDAŞLAR	İÇ PAYDAŞLAR	DIŞ PAYDAŞLAR	YARARLANICI		
	Çalışanlar, Birimler	Temel ortak	Stratejik ortak	Tedarikçi	Müşteri, hedef kitle
Millî Eğitim Bakanlığı					
Valilik					
Millî Eğitim Müdürlüğü Çalışanları					
İlçe Millî Eğitim Müdürlükleri					
Okullar ve Bağlı Kurumlar					
Öğretmenler ve Diğer Çalışanlar					
Öğrenciler ve Veliler					
Okul Aile Birliği					
Üniversite					
Özel İdare					
Belediyeler					
Güvenlik Güçleri (Emniyet, Jandarma)					
Bayındırlık ve İskân Müdürlüğü					
Sosyal Hizmetler Müdürlüğü					
Gençlik ve Spor Müdürlüğü					
Muhtarlık					
İşveren kuruluşlar					
Sivil Toplum Kuruluşları					
Turizm Uygulama otelleri					

Tabloda yer paydaşların listesi okul/kurumun türüne ve yapısına göre değişiklik gösterebilir.

√ : Tamamı O : Bir kısmı

EK -2 Paydaş Önceliklendirme Matrisi

Paydaş	İç Paydaş	Dış Paydaş	Yararlanıcı (Müşteri)	Neden Paydaş?	Önceliği
MEB		<input type="checkbox"/>		Bağlı olduğumuz merkezi idare	1
Öğrenciler			<input type="checkbox"/>	Hizmetlerimizden yaralandıkları için	1
Özel İdare		<input type="checkbox"/>		Tedarikçi mahalli idare	1
STK		O		Amaç ve hedeflerimize ulaşmak iş birliği yapacağımız kurumlar	..

Paydaşlar belirlendikten sonra okul/kurumun hangi ürün/hizmetleri hangi yararlanıcılar için sunduğunu göstermeye yarayan paydaş-ürün/hizmet matrisi oluşturulmalıdır. Bu matrisin sonucuna göre paydaşların ürün hizmetler hakkındaki görüşleri alınmalıdır.

Ek-3 Yararlanıcı Ürün/Hizmet Matrisi

Yararlanıcı (Müşteri)	Ürün/Hizmet	Eğitim-Öğretim (Öğün-Yaygın)	Yatılılık-Bursluluk	Nitelikli İş Gücü	AR-GE, Projeler, Danışmanlık	Altyapı, Donatım Yatırım	Yayın	Rehberlik, Kurs, Sosyal etkinlikler	Mezunlar (Öğrenci)	Ölçme-Değerlendirme
Öğrenciler		<input type="checkbox"/>	o			<input type="checkbox"/>	<input type="checkbox"/>	<input type="checkbox"/>		
Veliler							<input type="checkbox"/>			
Üniversiteler				o	o			<input type="checkbox"/>		
Medya				o	o					
Uluslararası kuruluşlar					o		o			
Meslek Kuruluşları										
Sağlık kuruluşları				o						
Diğer Kurumlar										o
Özel sektör				<input type="checkbox"/>	o			o		

√: Tamamı O: Bir kısmı

Okul/kurumlarda öğretmen, öğrenci, veli ve çalışanlara yönelik uygulanan memnuniyet anketlerinin sonuçları paydaşların görüşleri olarak kullanılabilir. Yöneticiler, öğretmenler ve diğer çalışanlarla toplantılar yapılmalı, sayısı fazla olan paydaşların görüşleri anket yoluyla alınmalıdır.

Ek-4 Paydaş Anketleri

Aşağıda verilen anketler, okul/kurumlara örnek olması bakımından rehber eklenmiştir. Anket içerikleri, okul/kurum türüne ve yapısına göre değişiklik göstermelidir.

Sevgili Öğrencimiz;

- Bu anketin amacı, okul hakkındaki görüşlerini toplamaktır.
- Bu anket, kimlik bilgileri girilmeden yapılmalıdır.
- Okul hakkında görüşlerini yansıtan kutuya “X” işareti koyarak neler düşündüğünü öğrenmemize yardımcı olabilirsin.
- Anketimize katıldığın için teşekkür ederiz.

NO	İLKOKUL ÖĞRENCİLERİ İÇİN KONU BAŞLIKLARI	Kesinlikle Katılıyorum	Katılıyorum	Kararsızım	Kesinlikle Katılmıyorum	Katılmıyorum
		()	()	()	()	()
01-	Okulumu seviyorum.	()	()	()	()	()
02-	Okulumda kendimi güvende hissediyorum.	()	()	()	()	()
03-	Okulumun içi ve bahçesi temizdir.	()	()	()	()	()
04-	Öğretmenim adildir.	()	()	()	()	()
05-	Öğretmenim benimle ilgileniyor.	()	()	()	()	()
06-	Yardıma ihtiyacım olursa öğretmenim bana yardım eder.	()	()	()	()	()
07-	Öğretmenim derse katılmamı sağlar.	()	()	()	()	()
08-	Öğretmenim dersleri farklı araçlar kullanarak anlatır.	()	()	()	()	()
09-	Okul kantininde yeterli ve sağlıklı yiyecekler var.	()	()	()	()	()
10-	Okulda ders dışı eğlenceli etkinlikler var.	()	()	()	()	()
11-	Teneffüslerde ihtiyaçlarımı giderebiliyorum.	()	()	()	()	()
12-	Öğretmenim her gün beni çok çalıştırıyor.	()	()	()	()	()

NO	ORTAOKUL ÖĞRENCİLERİ İÇİN KONU BAŞLIKLARI	Kesinlikle	Katılıyorum	Kararsızım	Kesinlikle Katılmıyorum	Katılmıyorum
		()	()	()	()	()
01-	Okulda kendimi güvende hissediyorum.	()	()	()	()	()
02-	Okul temiz ve hijyeniktir.	()	()	()	()	()
03-	Okulun fiziki koşullarını yeterlidir.	()	()	()	()	()
04-	Okul, yeni kabul edilen çocuklara uygun desteği sağlar.	()	()	()	()	()
05-	Farklı kültürlerden gelen öğrencilerin bu okulda memnuniyetle karşılanacağını düşünüyorum.	()	()	()	()	()
06-	Öğretmenlerime ihtiyaç duyduğumda kolaylıkla görüşebilirim.	()	()	()	()	()
07-	Okul müdürüne ihtiyaç duyduğumda kolaylıkla görüşebilirim.	()	()	()	()	()
08-	Okul rehberlik servisinden ihtiyaçlarım doğrultusunda faydalanabiliyorum.	()	()	()	()	()
09-	Okul kişisel hedefler belirlemede ve bu hedeflere ulaşmamda yeterli rehberlik ediyor.	()	()	()	()	()
10-	Okulumda yer almam için birçok fırsat var.	()	()	()	()	()
11-	Okul bana yeterli ders dışı etkinlik olanakları sunuyor.	()	()	()	()	()
12-	Okul kulüpleri amacına uygun şekilde gelişimime katkı sağlıyor.	()	()	()	()	()
13-	Öğretmenlerim sınıfta adil kurallara sahipler ve tarafsızlar.	()	()	()	()	()
14-	Öğretmenlerim beni daha iyi performans göstermem için teşvik ediyor.	()	()	()	()	()
15-	Öğretmenlerim derslerin işlenişinde farklı ve ilgi çekici yöntemler kullanır.	()	()	()	()	()
16-	Sınav ve ödevlerin beni değerlendirmek için adil ve yeterli olduğunu düşünüyorum.	()	()	()	()	()
17-	Okulda düzenlenen sanatsal ve kültürel faaliyetler yeterlidir.	()	()	()	()	()
18-	Okulda öğrencilerin görüşleri dikkate alınır.	()	()	()	()	()
19-	Okul kantininde yeterli ve sağlıklı yiyecekler var.	()	()	()	()	()
20-	DYK'leri yeterli buluyorum.	()	()	()	()	()

NO	LİSE ÖĞRENCİLERİ İÇİN KONU BAŞLIKLARI	Kesinlikle	Katılıyorum	Kararsızım	Kesinlikle	Katılmıyorum
		Katılıyorum	Katılmıyorum	Katılmıyorum	Katılmıyorum	Katılmıyorum
01-	Okulda kendimi güvende hissediyorum.	()	()	()	()	()
02-	Okul temiz ve hijyeniktir.	()	()	()	()	()
03-	Okulun fiziki koşullarını yeterlidir.	()	()	()	()	()
04-	Okul, yeni kabul edilen öğrencilere uygun desteği sağlar.	()	()	()	()	()
05-	Farklı kültürlerden gelen öğrencilerin bu okulda memnuniyetle karşılanacağını düşünüyorum.	()	()	()	()	()
06-	Öğretmenlerime ihtiyaç duyduğumda kolaylıkla görüşebilirim.	()	()	()	()	()
07-	Okul müdürüne ihtiyaç duyduğumda kolaylıkla görüşebilirim.	()	()	()	()	()
08-	Okul rehberlik servisinden ihtiyaçlarımı doğrultusunda faydalanabiliyorum.	()	()	()	()	()
09-	Okul kişisel hedefler belirlemede ve bu hedeflere ulaşmamda yeterli rehberlik ediyor.	()	()	()	()	()
10-	Okulumda yer almam için birçok fırsat var.	()	()	()	()	()
11-	Okul bana yeterli ders dışı etkinlik olanakları sunuyor.	()	()	()	()	()
12-	Okul kulüpleri amacına uygun şekilde gelişimime katkı sağlıyor.	()	()	()	()	()
13-	Öğretmenlerim sınıfta adil kurallara sahipler ve tarafsızlar.	()	()	()	()	()
14-	Öğretmenlerim beni daha iyi performans göstermem için teşvik ediyor.	()	()	()	()	()
15-	Öğretmenlerim derslerin işlenişinde farklı ve ilgi çekici yöntemler kullanır.	()	()	()	()	()
16-	Sınav ve ödevlerin beni değerlendirmek için adil ve yeterli olduğunu düşünüyorum.	()	()	()	()	()
17-	Okulda düzenlene sanatsal ve kültürel faaliyetler yeterlidir.	()	()	()	()	()
18-	Okulda öğrencilerin görüşleri dikkate alınır.	()	()	()	()	()
19-	Okul kantininde yeterli ve sağlıklı yiyecekler var.	()	()	()	()	()
20-	DYK'leri yeterli buluyorum.	()	()	()	()	()

NO	MESLEK LİSESİ ÖĞRENCİLERİ İÇİN KONU BAŞLIKLARI	Kesinlikle	Katılıyorum	Kararsızım	Kesinlikle	Katılmıyorum
		Katılıyorum	Katılıyorum	Katılıyorum	Katılmıyorum	Katılmıyorum
01-	Okulda kendimi güvende hissediyorum.	()	()	()	()	()
02-	Okul temiz ve hijyeniktir.	()	()	()	()	()
03-	Okulun fiziki koşullarını yeterlidir.	()	()	()	()	()
04-	Okul, yeni kabul edilen öğrencilere uygun desteği sağlar.	()	()	()	()	()
05-	Farklı kültürlerden gelen öğrencilerin bu okulda memnuniyetle karşılanacağını düşünüyorum.	()	()	()	()	()
06-	Öğretmenlerime ihtiyaç duyduğumda kolaylıkla görüşebilirim.	()	()	()	()	()
07-	Okul müdürüne ihtiyaç duyduğumda kolaylıkla görüşebilirim.	()	()	()	()	()
08-	Okul rehberlik servisinden ihtiyaçlarım doğrultusunda faydalanabiliyorum.	()	()	()	()	()
09-	Okul meslek seçimim konusunda hedefler belirlememde ve bu hedeflere ulaşmada yeterli rehberlik ediyor.	()	()	()	()	()
10-	Mesleki gelişimimle ilgili yapılan etkinlikleri (seminer, okul dışı faaliyetler..) yeterli buluyorum.	()	()	()	()	()
11-	Okulumda mesleki eğitimimi destekleyici fiziki donanım ve alt yapının yeterli olduğunu düşünüyorum.	()	()	()	()	()
12-	Staj imkânlarından en verimli şekilde faydalanmamız için gerekli rehberlik ve yerleştirmenin doğru yapıldığını düşünüyorum.	()	()	()	()	()
13-	Okulumda yer almam için birçok fırsat var.	()	()	()	()	()
14-	Okul bana yeterli ders dışı etkinlik olanakları sunuyor.	()	()	()	()	()
15-	Okul kulüpleri amacına uygun şekilde gelişimime katkı sağlıyor.	()	()	()	()	()
16-	Öğretmenlerim sınıfta adil kurallara sahipler ve tarafsızlar.	()	()	()	()	()
17-	Öğretmenlerim beni daha iyi performans göstermem için teşvik ediyor.	()	()	()	()	()
18-	Öğretmenlerim derslerin işlenişinde farklı ve ilgi çekici yöntemlerle kullanır.	()	()	()	()	()
19-	Okul kantininde yeterli ve sağlıklı yiyecekler var.	()	()	()	()	()
20-	DYK'leri yeterli buluyorum.	()	()	()	()	()
21-	Sınav ve ödevlerin beni değerlendirmek için adil ve yeterli olduğunu düşünüyorum.	()	()	()	()	()
22-	Okulda düzenlenen sanatsal ve kültürel faaliyetler yeterlidir.	()	()	()	()	()
23-	Okulda öğrencilerin görüşleri dikkate alınır.	()	()	()	()	()

Kıymetli Öğretmenimiz;

- Bu anketin amacı, okul/kurum çalışmaları hakkındaki görüşlerinizi almaktır.
- Bu ankette kimlik bilgileri yer almaz.
- Lütfen okul hakkındaki görüşlerinizi en iyi yansıtan kutuya “X” işareti koyarak belirtiniz.
- Anketimize katıldığınız için teşekkür ederiz.

Kıymetli Velimiz;

- Bu anketin amacı, okul/kurum çalışmaları hakkındaki görüşlerinizi almaktır.
- Bu ankette kimlik bilgileri yer almaz.
- Lütfen okul/kurum hakkındaki görüşlerinizi en iyi yansıtan kutuya “X” işareti koyarak belirtiniz.
- Anketimize katıldığınız için teşekkür ederiz.

NO	ÖĞRETMENLER İÇİN KONU BAŞLIKLARI	Kesinlikle	Katılıyorum	Kararsızım	Kesinlikle	Katılmıyorum
		Katılıyorum	Katılmıyorum	Katılmıyorum	Katılıyorum	Katılmıyorum
01-	Okulun misyonu ve vizyonunu tam olarak anlıyorum.	()	()	()	()	()
02-	Okulda eğitim ve yönetim kalitesi sürekli olarak gelişiyor.	()	()	()	()	()
03-	Okul temiz ve hijyeniktir.	()	()	()	()	()
04-	Okul, öğrencilerin ve personelin güvenliğini sağlamak için uygun güvenlik önlemleri alır.	()	()	()	()	()
05-	Okul, yeni kabul edilen öğrencilere uygun desteği sağlar.	()	()	()	()	()
06-	Okulumuz mesleki yeterliliğimi geliştirmek için eğitim fırsatları sunuyor.	()	()	()	()	()
07-	Okul yönetimlerimiz öğretmenleri etkin bir şekilde yönlendirir.	()	()	()	()	()
08-	Okulumuz, öğrencilerin öğrenme ilgisini uyandıracak bir öğrenme ortamı oluşturmuştur.	()	()	()	()	()
09-	Etkili bir öğretmen olmak için ihtiyaç duyduğum kaynaklara erişimim var.	()	()	()	()	()
10-	Bana sunulan kaynakları kullanmak için gerekli eğitime sahibim.	()	()	()	()	()
11-	Okulumuzun, farklı ihtiyaçları olan öğrencileri desteklemek için etkin bir politikası vardır.	()	()	()	()	()
12-	Okulumuz müfredat uygulamasını etkin bir şekilde izler.	()	()	()	()	()
13-	Okulumuz, velilere uygun etkinlikler düzenlemektedir.	()	()	()	()	()
14-	Diğer öğretmenlerle iş birliği yaparım.	()	()	()	()	()
15-	Okul personeli arasında dostane bir ilişki sürdürülür.	()	()	()	()	()
16-	Takım ruhumuz ve moralimiz yüksek.	()	()	()	()	()
17-	Okulumuza aidiyet hissediyorum.	()	()	()	()	()

NO	VELİLER İÇİN KONU BAŞLIKLARI	Kesinlikle	Katılıyorum	Kararsızım	Kesinlikle	Katılmıyorum
		Katılıyorum	Katılmıyorum	Katılmıyorum	Katılmıyorum	Katılmıyorum
01-	Okulun misyonu ve vizyonunu tam olarak anlıyorum.	()	()	()	()	()
02-	Okulda eğitim ve yönetim kalitesi sürekli olarak gelişiyor.	()	()	()	()	()
03-	Okul temiz ve hijyeniktir.	()	()	()	()	()
04-	Okul, öğrencilerin ve personelin güvenliğini sağlamak için uygun güvenlik önlemleri alır.	()	()	()	()	()
05-	Okul, yeni kabul edilen öğrencilere uygun desteği sağlar.	()	()	()	()	()
06-	Okul, çocuğumun okumaya olan ilgisini geliştirmesine yardımcı olabilir.	()	()	()	()	()
07-	Okul çocuğumun öğrenme ilgisini güçlendiriyor.	()	()	()	()	()
08-	Okul çocuğumun ahlaki gelişimini teşvik edebilir.	()	()	()	()	()
09-	Okulda kullanılan değerlendirme yöntemleri çocuğumun gelişimini tüm yönleriyle anlamama yardımcı oluyor.	()	()	()	()	()
10-	Okul, çocuğumun öğrenme performansı ve gelişimi hakkında beni iyi bilgilendiriyor.	()	()	()	()	()
11-	Okul çocuğuma duygusal rahatsızlık ve öğrenme güçlükleri ile karşılaştığında yeterli desteği ve rehberlik sağlar.	()	()	()	()	()
12-	Öğretmenlerin benimle iletişim kurma yöntemlerinden memnunum.	()	()	()	()	()
13-	Herhangi bir problem durumunda müdür endişelerime cevap veriyor.	()	()	()	()	()
14-	Okulda, velilerin ihtiyaçlarına uygun eğitim faaliyetleri düzenlenir.	()	()	()	()	()
15-	Okul, çocukların gelişimini desteklemek için velilerle iyi bir ilişki kurar.	()	()	()	()	()
16-	Okul, aktif veli katılımını teşvik eder.	()	()	()	()	()
17-	Okulun veli etkinliklerine aktif olarak katılırım.	()	()	()	()	()
18-	Bir veli olarak okula aidiyet hissediyorum.	()	()	()	()	()
19-	Çocuğumun ev ödevlerini tamamlamasını sağlarım.	()	()	()	()	()
20-	Çocuğumu okumaya teşvik ederim.	()	()	()	()	()
21-	Çocuğumun her gün okula gitmesini sağlarım.	()	()	()	()	()
22-	Çocuğumun eğitiminde aktif bir ortağım.	()	()	()	()	()

Ek-5 Stratejik Plan Mimarisi

(HEDEF KARTLARI HAZIRLANIRKEN KULLANILACAKTIR. STRATEJİK PLANA EKLENMEYECEKTİR.)

Yasal yükümlülükler ve mevzuat analizi, üst politika belgeleri, literatür taraması, GZFT analizi ve eğitim sisteminin gelişim ve sorun alanları dikkate alınarak okulu/kurumu 2024–2028 Stratejik Planı'nın temel mimarisi oluşturulmuştur. Geleceğe yönelim bölümü bu mimari çerçevesinde yapılandırılacaktır. Okul ve kurum türlerine göre doküman içerisindeki bilgilerden yararlanılarak örnek stratejik plan mimarileri oluşturabileceklerdir.

1. Eğitime ve Öğretime Erişim ve Katılım

1.1. Okula devam ve tamamlama

- 1.1.1. Sınıf tekrarı
- 1.1.2. Okulu bırakma
- 1.1.3. Devamsızlık

1.2. Ders Dışı etkinliklere katılım

- 1.2.1. Kulüp faaliyetleri
- 1.2.2. Gezi, Fuar ve Gözlem Faaliyetleri
- 1.2.3. Sosyal Sorumluluk Faaliyetleri
- 1.2.4. Bölgesel (yerel), Ulusal ve Uluslararası Proje, Yarışma vb. Etkinliklere Katılım

1.3. Özel eğitime ihtiyaç duyan bireylerin erişimi

1.4. Destekleme ve yetiştirme kurslarına katılım ve devam

1.5. Özel politika gerektiren grupların eğitim ve öğretime erişimi (göçmenler, romanlar, mevsimlik tarım işçilerinin çocuklarının eğitimi vd.)

1.6. Uzaktan eğitim faaliyetlerine katılım

1.7. Bir üst öğrenime geçiş

1.8. Mezuniyet oranı

2. Eğitim ve Öğretimde Kalite

2.1. Akademik Kazanımlar

- 2.1.1. Türkçe ve yabancı dil
 - 2.1.1.1. Dinleme
 - 2.1.1.2. Konuşma
 - 2.1.1.3. Okuma

- 2.1.1.4. Yazma
- 2.1.1.5. Okunan Kitap Sayısı
- 2.1.1.6. Okuma, Yazma ve Konuşma Etkinlikleri
- 2.1.2. Matematik
- 2.1.3. Fen Bilimleri
- 2.1.4. Sosyal Bilimler
- 2.1.5. Meslek Dersleri
- 2.1.6. Eğitim Bilişim Ağı

2.2. 21.yy. Becerileri

- 2.2.1. STEM
- 2.2.2. Yapay Zekâ
- 2.2.3. Çevre ve İklim Değişikliği
 - 2.2.3.1. Kaynakların Tasarruflu Kullanımı
- 2.2.4. Finansal Okuryazarlık
- 2.2.5. Dijital Okuryazarlık
- 2.2.6. İletişim ve İş Birliği
- 2.2.7. Bilgi ve Medya Okuryazarlığı
- 2.2.8. Girişimcilik
- 2.2.9. Sosyal ve Kültürlerarası Beceriler
- 2.2.10. Problem Çözme Becerileri (Matematiksel problem çözmeden çatışma çözmeye kadar detaylandırılabilir.)
- 2.2.11. Eleştirel Düşünme Becerileri
- 2.2.12. *Yaratıcılık (Yenilikçilik) ve Bilimsel Araştırma Becerileri
- 2.2.13. Veri Okuryazarlığı
- 2.2.14. Sürdürülebilirlik ve İleri Dönüşüm

2.3. Toplumsal Yaşam Becerileri

- 2.3.1. Sevgi, Saygı, Adalet ve Hoşgörü Kazanımları
- 2.3.2. Ahlaki ve Etik Değerler

2.4. Değerler Eğitimi

- 2.4.1. Okul Hizmetlerine Katılım (temizlik, bakım vb.)
- 2.4.2. Sosyal Sorumluluk Çalışmaları

2.5. Ölçme ve Değerlendirme

- 2.5.1. Okul Sınavları

- 2.5.2. Ulusal Sınavlar
- 2.5.3. Ulusal ve Uluslararası Faaliyetlerde Alınan Dereceler

2.6. Sektöre, Üst Öğrenime Hazırlık ve İstihdam

- 2.6.1. Atölye Eğitimleri
- 2.6.2. Staj Eğitimleri
- 2.6.3. Buluş, Patent, Endüstriyel Tasarım, Marka ve Faydalı Model
- 2.6.4. Mesleki Alan Etkinlikleri
- 2.6.5. Mesleki Eğitime Katkı Sağlayacak İş Birlikleri

2.7. Rehberlik

- 2.7.1. Eğitsel Rehberlik
- 2.7.2. Mesleki Rehberlik
- 2.7.3. Kişisel Rehberlik
- 2.7.4. Oryantasyon
- 2.7.5. Aile rehberliği

3. Kurumsal Kapasite

3.1. Fiziksel İmkânlar ve Donatım

- 3.1.1. Derslikler
- 3.1.2. Spor Salonu
- 3.1.3. Kütüphane
- 3.1.4. Çok amaçlı Salon
- 3.1.5. Öğretmenler Odası
- 3.1.6. İdari Bölümler
- 3.1.7. Okul Bahçesi
- 3.1.8. Atölyeler
- 3.1.9. Laboratuvarlar
- 3.1.10. Yatakhane/Pansiyon
- 3.1.11. Yemekhane
- 3.1.12. Tuvaletler
- 3.1.13. Oyun Alanları
- 3.1.14. Bilişim Sınıfları

3.2. Mali Yönetim

- 3.2.1. Döner Sermaye Gelirleri
- 3.2.2. Mal ve Hizmet Alımları

3.2.3. Enerji Verimliliği

3.2.4. Kaynak Tasarrufu

3.3. İnsan kaynakları

3.3.1. Öğretmenlerin Mesleki Gelişimi

3.3.1.1. Okul Temelli Mesleki Gelişim Faaliyetleri

3.3.1.2. Öğretmen Bilişim Ağı

3.3.1.3. Mahalli Hizmet İçi Eğitimler

3.3.1.4. Aday Öğretmenlik

3.3.1.5. Mentorluk ve Koçluk

3.3.1.6. Ulusal ve Uluslararası İyi Uygulama Örnekleri

3.3.1.7. Personel Ödül Yönetimi

3.3.2. Okul Yöneticilerinin Mesleki Gelişimi

3.3.2.1. Öğretmen Bilişim Ağı

3.3.2.2. Mahalli Hizmet İçi Eğitimler

3.3.2.3. Mentorluk ve Koçluk

3.3.2.4. Ulusal ve Uluslararası İyi Uygulama Örnekleri

3.3.3. Destek Personelinin Mesleki Gelişimi

3.3.4. Motivasyon

3.3.5. İş Doyumu

3.3.6. Oryantasyon

3.3.7. Personelin İyi Olma Hali

3.4. Organizasyon

3.4.1. Görev Dağılımı

3.4.2. Kurul ve Komisyonlar

3.4.3. Okul Aile Birliği

3.4.4. Katılımcılık

3.4.5. Şeffaflık ve Hesap Verebilirlik

3.4.6. İzleme ve Değerlendirme

3.4.7. Bilgi ve İletişim Teknolojilerinden Yararlanma

3.4.8. Öğrenci İşlerinin Yönetimi

3.4.9. Kurum İçi İletişim

3.4.10. Okul Toplum İlişkileri

3.4.11. Kurumlar Arası İletişim ve İş Birliği

3.5. Okul Saęlıęı ve Gvenlięi

- 3.5.1. Kantin
- 3.5.2. Tuvaletler
- 3.5.3. Temizlik ve Hijyen Farkındalıęı
- 3.5.4. Saęlıklı Beslenme ve Obezite
- 3.5.5. Bulařıcı Hastalıklar
- 3.5.6. Baęımlılıkla Mcadele
- 3.5.7. Gıda Gvenlięi
- 3.5.8. Okul evresi Gvenlięi
- 3.5.9. İř Saęlıęı ve Gvenlięi (Okul Kazaları, Atlye Denetimleri vb.)
- 3.5.10. Zorbalık ve Őiddet

3.6. Sivil Savunma

- 3.6.1. İlk Yardım ve Acil Durum
- 3.6.2. Afet riski azaltma

- 3.6.2.1. Deprem
- 3.6.2.2. Sel
- 3.6.2.3. Heyelan
- 3.6.2.4. Yangın
- 3.6.2.5. ıę
- 3.6.2.6. Salgın hastalıklar

- Okul/kurum stratejik plan mimarisinin kavramsal erevesi olarak hazırlanmıřtır.
- 3 tema/ama altında hedeflerin, stratejilerin ve performans gstergelerinin belirlenmesi iin oluřturulmuř anahtar kavramlar yer almaktadır.

(Belirtilen hususlar okul ve kurumlar iin kullanılabilirse gsterge ve strateji belirlemede yararlanılabilir.) zel olarak sorulması uygun grlenler:

- Hayat boyu ęrenmeye katılım ve tamamlama
- Blge bazında tasarlanmış yaygın eęitim kursları
- Kadınlara zg yaygın eęitimi destekleyici faaliyetler
- Yurt dıřında ikamet eden vatandařların eęitim ve ęretime eriřimi

EK-6 Örnek Hedef Kartı:

TEMA:	
Okul/Kurum Türü:	
Amaç	
Hedef	
Performans Göstergeleri	
Stratejiler	



T.C.
AFYONKARAHİSAR VALİLİĞİ
İl Millî Eğitim Müdürlüğü



Sayı : E-49809702-602.04.01-102746980
Konu : 2024-2028 Stratejik Plan

21.05.2024

DA İTİM YERLERİNE

- İlgili: a) 24.12.20013 Tarih ve 5018 sayılı Kamu Mali Yönetim ve Kontrol Kanunu
b) 26.05.2006 Tarihli Kamu idarelerinde Stratejik Planlamaya İlişkin Usul ve Esaslar Hakkında Yönetmelik
c) 05.04.2024 tarih ve E-49809702-602.04.02-100241492 sayılı yazımız

Kalkınma planları ve programlarında yer alan politika ve hedefler doğrultusunda, kamu kaynaklarının etkili, ekonomik ve verimli bir şekilde elde edilmesi ve kullanılmasını, hesap verilebilirliği ve saydamlığı sağlamak üzere kamu mali yönetiminin yapısını ve işleyişini, raporlanmasını ve mali kontrolü düzenlemek amacıyla çıkarılan 5018 sayılı Kamu Mali Yönetimi ve Kontrol Kanunu'nun 9.maddesinde;

“Kamu idareleri; kalkınma planları, programlar, ilgili mevzuat ve benimsedikleri temel ilkeler çerçevesinde geleceğe ilişkin misyon ve vizyonlarını oluşturmak, stratejik amaçlar ve ölçülebilir hedefler saptamak, performanslarını önceden belirlenmiş olan göstergeler doğrultusunda ölçmek ve bu sürecin izleme ve değerlendirilmesini yapmak amacıyla katılımcı yöntemlerle stratejik plan hazırlar” denilmektedir.

Bakanlığımız, Türkiye eğitim sistemini düzenleyen mevzuat ile birlikte, eğitim sistemi için referans bir politika belgesi niteliğindeki “Millî Eğitim Bakanlığı 2024-2028 Stratejik Planı” nı Bakan Onayı ile 1.01.2024 tarihi itibarıyla uygulamaya koymuştur.

Millî Eğitim Bakanlığı 2024-2028 Stratejik Planı ile aynı süreçte ve eş zamanlı olarak merkez teşkilatı birimleri ile Millî Eğitim Müdürlükleri de beş yıllık stratejik planlarını hazırlayarak uygulamaya koymulardır. İlgili genelge doğrultusunda Afyonkarahisar İl Millî Eğitim Müdürlüğü 2024-2028 Stratejik Planı hazırlanmış ve yayımlanmıştır.

Bakanlığımız Stratejik Planı ve İl Millî Eğitim Müdürlükleri stratejik planlarının uygulamaya girmesi ile İlçe Millî Eğitim Müdürlükleri ve okul/kurum müdürlüklerinin de stratejik plan hazırlamaları ilgili genelge ile uygun görülmüştür. Bu kapsamda, Afyonkarahisar İl Millî Eğitim Müdürlüğü İl Stratejik Planının yayımlanmasıyla birlikte “05.04.2024 tarih ve E-49809702-602.04.02-100241492 sayılı yazı” kapsamında okul ve kurumlarımızın hazırladıkları ve Müdürlüğümüz Arge Birimi Stratejik Planlama Ekibi tarafından incelenen ve uygun görülen 2024-2028 Okul/Kurum Stratejik Planlarını yayımlamaları ve uygulamaya koymaları Müdürlüğümüzce uygun görülmektedir.

Makamlarınızca da uygun görülmesi halinde olurlarınıza arz ederim.

OLUR

Miraç SÜNNETÇİ
İl Millî Eğitim Müdürü

DA İTİM :

-Merkez Tüm Okul ve Kurum Müdürlüklerine

Bu belge güvenli elektronik imza ile imzalanmıştır.

Adres : Selçuklu Mah. Adnan Kahveci Cad. No: 24/1 Afyonkarahisar

Belge Doğrulama Adresi : <https://www.turkiye.gov.tr/meb-ebys>

Bilgi için: Mahmut STER

Telefon No : 0 (272) 213 76 03

Unvan : Memur

E-Posta:

İnternet Adresi: Faks: _____

Kep Adresi : meb@hs01.kep.tr

Bu evrak güvenli elektronik imza ile imzalanmıştır. <https://evraksorgu.meb.gov.tr> adresinden 750b-71e0-315f-9ea1-0767 kodu ile teyit edilebilir.